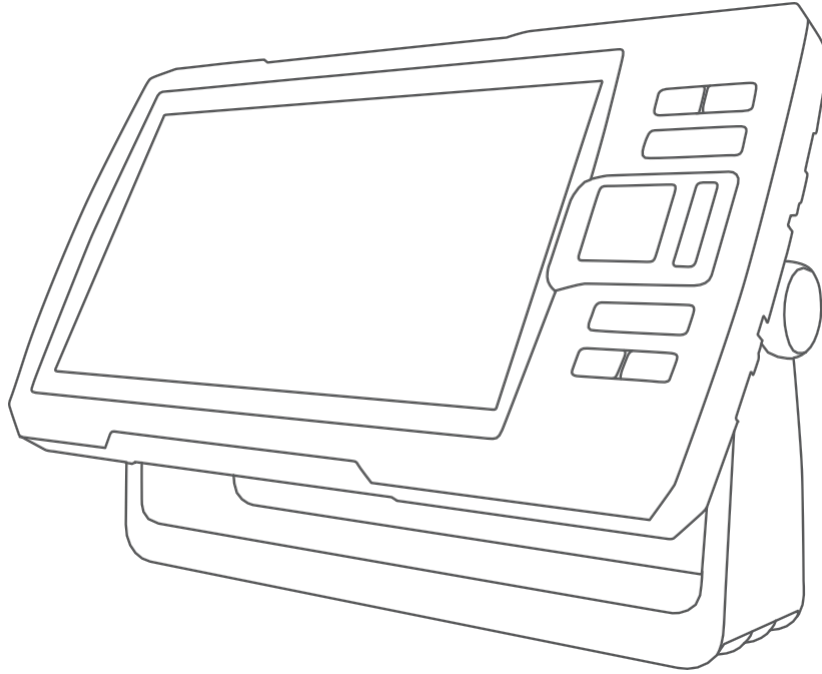


GARMIN®



STRIKER™ VIVID

Felhasználói kézikönyv

© 2020 Garmin Ltd. vagy leányvállalatai

Minden jog fenntartva. A szerzői jogi törvények értelmében ez a kézikönyv a Garmin írásbeli hozzájárulása nélkül sem egészében, sem részben nem másolható. A Garmin fenntartja a jogot termékeinek módosítására vagy fejlesztésére, valamint a kézikönyv tartalmának megváltoztatására anélkül, hogy erről bármely személyt vagy szervezetet értesítenie kellene. A termék használatával kapcsolatos legfrissebb frissítéseket és kiegészítő információkat a www.garmin.com oldalon találja.

A Garmin[®], a Garmin logó és az Ultrascroll[®] a Garmin Ltd. vagy leányvállalatai védjegyei, amelyeket az USA-ban és más országokban is bejegyeztek. Az ActiveCaptain[®], a Garmin ClearVü[™], a Garmin Quickdraw[™] és a STRIKER[™] a Garmin Ltd. vagy leányvállalatai védjegyei. Ezeket a védjegyeket a Garmin kifejezett engedélye nélkül tilos használni.

A Wi-Fi[®] a Wi-Fi Alliance Corporation bejegyzett védjegye.

A BLUETOOTH[®]szóvédjegy és logók a Bluetooth SIG, Inc. tulajdonát képezik, és a Garmin ezeket a védjegyeket kizárólag engedély alapján használja.

Tartalomjegyzék

Bevezetés	1
Készülék gombjai.....	1
Kezdőképernyő.....	2
Nagyítás a STRIKER Vivid 4 készüléken.....	2
Panorámázás a STRIKER Vivid 4-en.....	2
GPS műholdas jel befogása.....	2
A chartplotter testreszabása	3
A kezdőképernyő testreszabása.....	3
Kombinált oldalak.....	3
Új kombinált oldal létrehozása a STRIKER Vivid 5/7/9 segítségével.....	3
Új kombinált oldal létrehozása a STRIKER Vivid 4 segítségével.....	4
Kombinált oldal testreszabása.....	4
A háttérvilágítás beállítása.....	4
A színmód beállítása.....	4
A hangjelző beállítása.....	4
ActiveCaptain® alkalmazás	5
ActiveCaptain szerepkörök.....	5
Az ActiveCaptain alkalmazás használatának megkezdése	5
Az intelligens értesítések engedélyezése.....	6
Szoftverfrissítés az ActiveCaptain alkalmazással	6
Sonar halradar	7
Hagyományos szonárnézet.....	7
Garmin ClearVü™ szonár nézet.....	8
Garmin SideVü™ szonárképernyő.....	9
Osztott képernyős frekvencia.....	10
Flasher	10
A villogó oldal hozzáadása.....	10
Osztott nagyítás nézet.....	11
Az érzékelő típusának kiválasztása.....	11
Szonárfrekvenciák.....	12
Az érzékelő frekvenciájának kiválasztása	12
Útvonalpont létrehozása a szonárképernyőn a készülék gombjainak használatával	12
A szonár szüneteltetése.....	12
A zoom beállítása.....	13
A képernyő rögzítése a vízfenékre.....	13
Szonár erősítés.....	13
Az erősítés automatikus beállítása.....	13
Az erősítés kézi beállítása.....	13
A mélységskála tartományának beállítása	14
Sonar beállítás	14
A mélységvonal megjelenítése és beállítása.....	14
A görgetési sebesség beállítása.....	14
Az alsó keresési határ beállítása	14
A szonár megjelenésének beállításai	15
A szonár zajszűrési beállításai	16
Overlay szám beállítások.....	17
Garmin Quickdraw kontúrtérkép	17
Vízfelület térképezése a Garmin Quickdraw Contours funkcióval.....	17
Címke hozzáadása a Garmin Quickdraw Contours térképhez.....	18
Garmin Quickdraw Contours törlése.....	18
Garmin Quickdraw közösség.....	18
Csatlakozás a Garmin Quickdraw közösséghez az ActiveCaptain segítségével.....	18
Térképbeállítások.....	19
Garmin Quickdraw kontúrbeállítások.....	19
Mélységtartomány árnyékolása.....	20
Navigáció a STRIKER Vivid segítségével	20
Úti cél keresése név szerint.....	20
Útvonalpont létrehozása a térképen.....	21
Navigálás egy útvonalponthoz.....	21
Útvonal létrehozása és navigálás a térkép segítségével.....	21
A navigáció leállítása.....	21
Útvonalpontok.....	21
A jelenlegi hely megjelölése útpontként.....	21
Útvonalpont létrehozása egy másik helyen.....	21
A vízbe esett személy helyének megjelölése és oda való navigálás	21
Távolságmérés a térképen.....	22
Az összes útpont listájának megtekintése.....	22

Mentett útpont szerkesztése	22
Útvonalpont vagy MOB törlése.....	22
Az összes útpont törlése	22
Útvonalak.....	22
Útvonal létrehozása és navigálás a térkép segítségével.....	22
Útvonal létrehozása és mentése.....	23
Útvonalak listájának megtekintése	23
Mentett útvonal szerkesztése.....	23
Mentett útvonal keresése és navigálása	23
Mentett útvonal keresése és az ahhoz párhuzamos navigálás.....	24
Mentett útvonal törlése.....	24
Az összes mentett útvonal törlése.....	24
Útvonalak.....	24
Útvonalak megjelenítése	24
Az aktív pálya törlése.....	24
Az aktív pálya mentése.....	25
A mentett útvonalak listájának megtekintése	25
Mentett pálya szerkesztése.....	25
Útvonal mentése útvonalként	25
Felvett útvonal keresése és követése	25
Mentett útvonal törlése.....	25
Az összes mentett útvonal törlése.....	25
Az aktív útvonal visszakövetése.....	26
Az aktív pálya színének beállítása.....	26
A pályanapló memóriájának kezelése felvétel közben.....	26
A pályanapló felvételi intervallumának beállítása.....	26

Eszköz konfigurálása26

Rendszerbeállítások.....	26
Rendszerinformációk	27
Saját hajó beállításai.....	27
A gerinceltolás beállítása.....	28
A víz hőmérséklet-eltérés beállítása	29
Riasztások beállítása.....	29
Navigációs riasztások.....	29
Rendszerriasztások.....	29
Szonár riasztások.....	29
Készülékbeállítások.....	30
Navigációs beállítások	30

A gyári alapbeállítások visszaállítása	30
--	----

Felhasználói adatok megosztása és kezelése30

Csatlakozás egy Garmin eszközhöz a felhasználói adatok megosztása érdekében.....	31
A felhasználói adatok megosztására szolgáló kábel bekötési rajza	31
A mentett adatok törlése	32

Függelék.....32

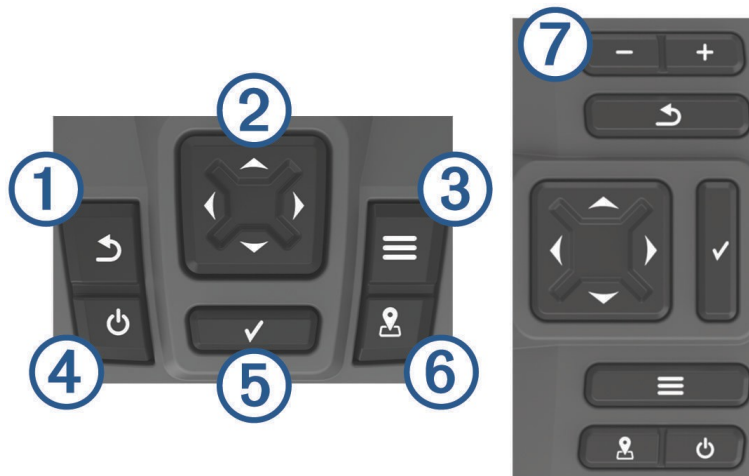
A készülék regisztrálása a sorozatszámmal	32
Műszaki adatok	32
Hibaelhárítás.....	33
A készülékem nem kapcsol be, vagy folyamatosan kikapcsol.....	33
A készülékem nem veszi a GPS-jelet	33
A szonárom nem működik.....	33
A készülékem nem a megfelelő helyen hoz létre útpontokat.....	34
A készülékem nem a megfelelő időt jelzi	34

Bevezetés

FIGYELMEZTETÉS

A termékre vonatkozó figyelmeztetéseket és egyéb fontos információkat a termék csomagolásában található *Fontos biztonsági és termékinformációk* című útmutató tartalmazza.

A készülék gombjai




Elem	Ikon	Leírás
①		Visszatér az előző képernyőre. Hosszan lenyomva tartva visszatér a kezdőképernyőre.
②		Görget, kiemeli az opciókat és mozgatja a kurzort. Nagyítja és kicsinyíti a nézetet.
③		Bezárja a menüt, ha lehetséges. Megnyitja az oldal beállításainak menüjét, amennyiben elérhető.
④		Hosszan lenyomva tartva be- és kikapcsolja az eszközt. Gyors megnyomásával egy vagy több alábbi műveletet hajt végre: <ul style="list-style-type: none">• Beállítja a háttérvilágítást• Beállítja a színmódot• Be- és kikapcsolja a szonárt
⑤		Az üzenetek nyugtázása és az opciók kiválasztása.
⑥		A jelenlegi helyet útpontként menti.
⑦		Kicsinyíti a nézetet. (Nem minden modellnél elérhető.) Nagyítja a nézetet. (Nem minden modellnél elérhető.)

FIGYELMEZTETÉS

A készülék bekapcsolása előtt a csatlakozókat szorosan be kell nyomni a készülék megfelelő nyílásaiba. Ha a kábeleket nem nyomják be elég mélyen a készülékbe, a készülék áramellátása megszakadhat, vagy leállhat.

Kezdőképernyő

A halradar kezdőképernyőjéről elérhetők a halradar összes funkciói. A funkciók attól függenek, hogy milyen kiegészítőket csatlakoztatott a halradarhoz. Előfordulhat, hogy nem állnak rendelkezésre a kézikönyvben ismertetett összes beállítás és funkció.

Ha egy másik képernyőt néz, a  gomb lenyomva tartásával térhet vissza a kezdőképernyőre. A képernyők elrendezése testreszabható.



Nagyítás a STRIKER Vivid 4 készüléken

A térképet nagyíthatja és kicsinyítheti.

- A nagyításhoz válassza a „▲” lehetőséget.
- Válassza az „▼” (Kicsinyítés) lehetőséget a kicsinyítéshez.

Panorámázás a STRIKER Vivid 4 készüléken

A szonárképeket és a térképeket elmozgathatja, hogy a jelenlegi helyétől eltérő területet tekintsen meg.

1 Válassza a „◀” (Közelítés) vagy a „▶” (Távolítás) lehetőséget a pásztázás elindításához.

2 A pásztázáshoz használja a nyílombokat.

TIPP: A „↶” (Kicsinyítés) gomb megnyomásával leállíthatja a pásztázást.

GPS műholdas jel befogása

A halradar bekapcsolásakor a GPS-vevőnek műholdas adatokat kell gyűjtenie, és meg kell határoznia az aktuális helyzetet. Amikor a halradar fogja a műholdas jelet, a kezdőképernyő tetején megjelenik a „■■■■” felirat. Ha a halradar elveszíti a műholdas jelet, a „■■■■” felirat eltűnik, és a képernyőn a „📶” felirat felett villogó kérdőjel jelenik meg.

A GPS-ről további információkat www.garmin.com/aboutGPS oldalon talál.

A térképplotter testreszabása

A kezdőképernyő testreszabása

A Főképernyőn elemeket adhat hozzá és átrendezhet.

- 1 A kezdőképernyőn válassza a **„Személyre szabás”** menüpontot.
- 2 Válasszon egy lehetőséget:
 - Elem átrendezéséhez válassza az **Átrendezés lehetőséget**, jelölje ki az áthelyezni kívánt elemet, majd válassza ki az új helyet.
 - Elem hozzáadásához a Kezdőképernyőhöz válassza a **Hozzáadás lehetőséget**, majd válassza ki az új elemet.
 - Ha eltávolít egy elemet a kezdőképernyőről, válassza az **Eltávolítás lehetőséget**, majd válassza ki az elemet.
 - A kezdőképernyő háttérképének megváltoztatásához válassza a **Háttér menüpontot**, majd válassza ki a képet.

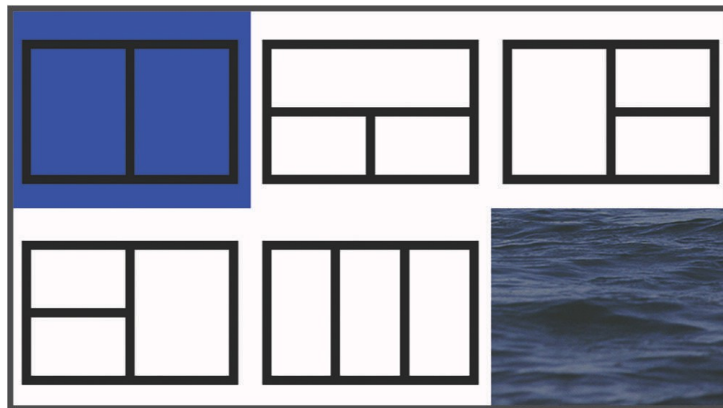
Kombinált oldalak

Egyes oldalak két vagy több funkciót egyesítenek egy oldalon. A kombinált oldalakhoz rendelkezésre álló beállítások száma attól függ, hogy milyen kiegészítő eszközöket csatlakoztatott a STRIKER Vivid készülékéhez. A kombinált oldalakat szerkesztheti, illetve új kombinált oldalakat hozhat létre.

Új kombinált oldal létrehozása a STRIKER Vivid 5/7/9 készülékkel

Az igényeinek megfelelően létrehozhat egy egyéni képernyőt.

- 1 Válassza a **Testreszabás > Hozzáadás > Kombináció hozzáadása** menüpontot.
- 2 Válasszon ki egy elrendezést.



- 3 Válasszon ki egy területet.
- 4 Válasszon ki egy képernyőt.
- 5 Ismételje meg ezeket a lépéseket az oldal minden egyes területén.
- 6 Szükség esetén válassza az **Adatok (rejtett) lehetőséget**, majd válasszon egy opciót:
 - A képernyőn megjelenő adatok testreszabásához válassza a **Számok átfedése lehetőséget**.
 - Az iránytű-szalag adatcsíkjának be- és kikapcsolásához válassza az **Iránytű-szalag lehetőséget**.
- 7 A testreszabás befejezése után válassza a **Kész lehetőséget**.
- 8 Válassza a **Tovább lehetőséget**.
- 9 Adjon nevet az oldalnak.
TIPP: A betűk kiválasztásához válassza az **„✓”** (Betűk kiválasztása) lehetőséget.
- 10 A nyílombokkal méretezheti át az ablakokat.
- 11 A nyílombokkal válasszon ki egy helyet a kezdőképernyőn.
- 12 A **Kész gombra** kattintva lépjen ki.

Új kombinált oldal létrehozása a STRIKER Vivid 4 segítségével

Saját igényeinek megfelelő egyéni oldalt hozhat létre.

- 1 Válassza a **Testreszabás > Hozzáadás > Kombináció hozzáadása** menüpontot.
- 2 Válassza ki az első funkciót.
- 3 Válassza ki a második funkciót.
- 4 Válassza a **Felosztás lehetőséget** a képernyő felosztásának irányának kiválasztásához (opcionális).
- 5 Válassza a **Tovább lehetőséget**.
- 6 Adjon nevet az oldalnak.
TIPP: Válassza a „✓” (Kiválasztás) lehetőséget a betű kiválasztásához.
- 7 A nyílombokkal állítsa be az ablakok méretét.
- 8 A nyílombokkal válassza ki a helyet a kezdőképernyőn.
- 9 **A Kész gombra** kattintva lépjen ki.

Kombinált oldal testreszabása

- 1 Nyisson meg egy kombinált oldalt.
- 2 Válassza a „☰” > „Configure” menüpontot.
- 3 Válasszon egy lehetőséget:
 - A név megváltoztatásához válassza a **Name (Név)** lehetőséget, majd írja be az új nevet.
 - A képernyőn megjelenő információk elrendezésének módosításához válassza a **Change Layout (Elrendezés módosítása)** lehetőséget, majd válasszon ki egy új elrendezést.
 - A képernyőn megjelenő információk módosításához válassza a **„Funkció módosítása”** menüpontot, majd válassza ki az új információkat.
 - A képernyőn megjelenő információs területek méretének módosításához válassza a **Kombináció méretének módosítása menüpontot**.
 - A képernyőn megjelenő adatok testreszabásához válassza a **Számok átfedése (Számok átfedése beállítások, 17. oldal)** menüpontot.

A háttérvilágítás beállítása

- 1 Válassza a **Beállítások > Rendszer > Kijelző > Háttérvilágítás** menüpontot.
- 2 Állítsa be a háttérvilágítást.
TIPP: Bármelyik képernyőn nyomja meg többször a „⏻” gombot a fényerőszintek közötti váltáshoz. Ez akkor lehet hasznos, ha a fényerő olyan alacsony, hogy nem látja a képernyőt.

A színmód beállítása

- 1 Válassza a **Beállítások > Rendszer > Kijelző > Színmód** menüpontot.
TIPP: Bármelyik képernyőn válassza a „⏻” > „Color Mode” menüpontot a színbeállítások eléréséhez.
- 2 Válasszon egy opciót.

A hangjelzés beállítása

Beállíthatja, hogy a készülék mikor adjon hangjelzést.

- 1 Válassza a **Beállítások > Rendszer > Hangjelzés** menüpontot.
- 2 Válasszon egy opciót:
 - Ha azt szeretné, hogy a készülék hangjelzést adjon elem kiválasztásakor és riasztás esetén, válassza a **Be (Kiválasztás és riasztások)** lehetőséget.
 - Ha azt szeretné, hogy a készülék csak riasztás esetén adjon hangjelzést, válassza a **Csak riasztások** lehetőséget.

ActiveCaptain® alkalmazás

FIGYELMEZTETÉS

Ez a funkció lehetővé teszi a felhasználók számára, hogy információkat küldjenek be. A Garmin® nem vállal felelősséget a felhasználók által beküldött információk pontosságáért, teljességéért vagy időszerűségéért. A felhasználók által beküldött információk felhasználása vagy azokra való támaszkodás a saját felelősségére történik.

Az ActiveCaptain alkalmazás összeköti Önt a STRIKER Vivid halradarral és az ActiveCaptain közösséggel, így biztosítva a hálózati kapcsolattal támogatott hajózási élményt.

Az alkalmazás segítségével könnyen és gyorsan átvihet felhasználói adatokat, például útpontokat és útvonalakat, csatlakozhat a Garmin Quickdraw™ Contours közösséghez, frissítheti az eszköz szoftverét, és megtervezheti utazását.

Az alkalmazás párosítás esetén intelligens értesítéseket, például hívásokat és szöveges üzeneteket továbbíthat a térképplotter kijelzőjére.

ActiveCaptain szerepkörök

Az ActiveCaptain alkalmazáson keresztül a STRIKER Vivid készülékkel való interakció mértéke a felhasználói szerepkörtől függ.

Funkció	Tulajdos	Vendég
Készülék regisztrálása a fiókhoz	Igen	Nem
Szoftver frissítése	Igen	Igen
A letöltött vagy létrehozott Garmin Quickdraw kontúrok automatikus átvitele	Igen	Nem
Intelligens értesítések küldése	Igen	Igen
Felhasználói adatok, például útpontok és útvonalak automatikus átvitele	Igen	Nem
Kezdje meg a navigálást egy adott útpont felé vagy egy adott útvonalon, és küldje el azt az útpontot vagy útvonalat a STRIKER Vivid eszközre	Igen	Igen

Az ActiveCaptain alkalmazás használatának megkezdése

MEGJEGYZÉS: Az ActiveCaptain funkció csak a Wi-Fi® technológiával rendelkező modelleken érhető el.

Az ActiveCaptain alkalmazás segítségével mobil eszközt csatlakoztathat a STRIKER Vivid készülékhez. Az alkalmazás gyors és egyszerű módot kínál a chartplotterrel való interakcióra, valamint olyan feladatok elvégzésére, mint az adatok megosztása, a regisztráció, a készülék szoftverének frissítése és a mobil eszközről érkező értesítések fogadása.

- 1 A STRIKER Vivid készüléken válassza **az ActiveCaptain menüpontot**.
- 2 Az **ActiveCaptain** oldalon válassza a **„Wi-Fi hálózat”** > **„Wi-Fi”** > **„Be”** menüpontot.
- 3 Adjon meg egy nevet és jelszót ehhez a hálózathoz.
- 4 A mobilkészülék alkalmazásáruházából telepítse és nyissa meg az ActiveCaptain alkalmazást.
- 5 Helyezze a mobilkészüléket 24 m-es (80 láb) távolságon belülre a STRIKER Vivid készüléktől.
- 6 A mobilkészülék beállításaiiban nyissa meg a Wi-Fi-kapcsolatok oldalt, és csatlakozzon a Garmin készülékhez a Garmin készülékbe beírt név és jelszó használatával.

Az intelligens értesítések engedélyezése

FIGYELMEZTETÉS

A hajó vezetése közben ne olvassa el és ne válaszoljon az értesítésekre. Ha nem figyel a víz körülményeire, az a hajó megrongálódásához, személyi sérüléshez vagy halálhoz vezethet.

Mielőtt a STRIKER Vivid készülék értesítéseket tudna fogadni, csatlakoztatnia kell azt a mobilkészülékéhez és az ActiveCaptain alkalmazáshoz.

- 1 A STRIKER Vivid eszközön válassza **az ActiveCaptain > Intelligens értesítések > Értesítések engedélyezése** menüpontot.
- 2 Kapcsolja be a Bluetooth®technológiát a mobilkészülék beállításában.
- 3 Helyezze az eszközöket egymástól legfeljebb 24 m (80 láb) távolságra.
MEGJEGYZÉS:A párosítás során tartson 10 méteres távolságot más vezeték nélküli eszközöktől.
- 4 A mobil eszközön található ActiveCaptain alkalmazásban válassza **a Smart Notifications > Pair with Chartplotter** menüpontot.
- 5 Kövesse a képernyőn megjelenő utasításokat az alkalmazás és a STRIKER Vivid eszköz párosításához.
MEGJEGYZÉS:A nyílt Bluetooth-kapcsolatok nem titkosítottak és nem hitelesítettek. További információkért látogasson el a garmin.com/connectiontypes oldalra.
- 6 Amikor a rendszer kéri, írja be a kulcsot a mobilkészülékén.
- 7 Szükség esetén a mobilkészülék beállításában állítsa be, hogy milyen értesítéseket szeretne kapni.

Szoftverfrissítés az ActiveCaptain alkalmazással

Ha készüléke rendelkezik Wi-Fi technológiával, az ActiveCaptain alkalmazás segítségével letöltheti és telepítheti a készülék legújabb szoftverfrissítéseit.

FIGYELMEZTETÉS

A szoftverfrissítésekhez előfordulhat, hogy az alkalmazásnak nagy méretű fájlokat kell letöltenie. Ebben az esetben az internetszolgáltató által meghatározott adatforgalmi korlátozások vagy díjak érvényesek. Az adatforgalmi korlátozásokkal vagy díjakkal kapcsolatos további információkért vegye fel a kapcsolatot az internetszolgáltatójával.

A telepítési folyamat néhány percig tarthat.

- 1 Csatlakoztassa a mobilkészüléket a STRIKER Vivid készülékhez (*Az ActiveCaptain alkalmazás használatának megkezdése, 5. oldal*).
- 2 Ha szoftverfrissítés érhető el, és mobilkészülékén internetkapcsolat áll rendelkezésre, válassza a **Szoftverfrissítések > Letöltés** menüpontot.
Az ActiveCaptain alkalmazás letölti a frissítést a mobil eszközre. Amikor újra csatlakoztatja az alkalmazást a STRIKER Vivid eszközhöz, a frissítés átkerül az eszközre. Az átvitel befejezése után a rendszer kéri a frissítés telepítését.
- 3 Amikor a STRIKER Vivid eszköz kéri, válasszon egy lehetőséget a frissítés telepítéséhez.
 - A szoftver azonnali frissítéséhez válassza **az OK gombot**.
 - A frissítés elhalasztásához válassza **a Mégse gombot**. Amikor készen áll a frissítés telepítésére, válassza **az ActiveCaptain > Szoftverfrissítések > Frissítés most lehetőséget**.**MEGJEGYZÉS:**A legjobb felhasználói élmény érdekében tartsa naprakészen a készülékén található szoftvert. A szoftverfrissítések változásokat és fejlesztéseket hoznak az adatvédelem, a biztonság és a funkciók terén.

Sonar halradar

Ha a készüléket megfelelően csatlakoztatja egy kompatibilis jeladóhoz, a térképlotterét halradarként is használhatja. Ha többet szeretne megtudni arról, hogy melyik jeladó felel meg leginkább az Ön igényeinek, látogasson el a garmin.com/transducers oldalra.

A különböző szonárképernyők segítségével megtekintheti a környéken tartózkodó halakat. A rendelkezésre álló szonárképernyők a chartplotterhez csatlakoztatott jeladó és szonármodul típusától függően változnak. Például bizonyos Panoptix™ szonárképernyőket csak akkor jeleníthet meg, ha kompatibilis Panoptix jeladó van csatlakoztatva.

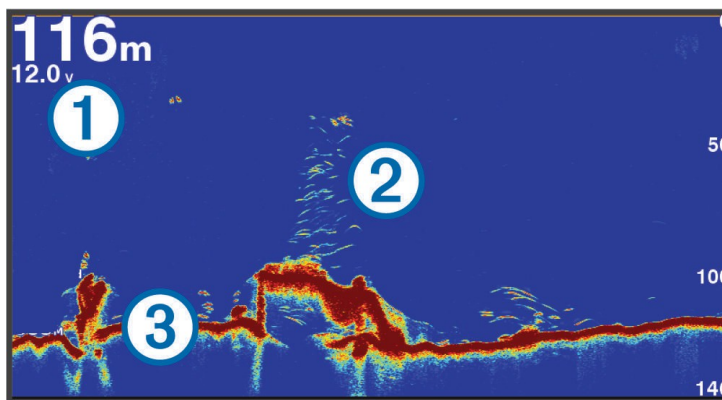
Négyféle alapvető szonárnézet áll rendelkezésre: teljes képernyős nézet, két vagy több nézetet egyesítő osztott képernyős nézet, osztott nagyítású nézet, valamint két különböző frekvenciát megjelenítő osztott frekvenciás nézet. A képernyőn minden nézet beállításait testreszabhatja. Például az osztott frekvenciás nézetben mindkét frekvencia erősítését külön-külön beállíthatja.

Ha nem talál olyan szonárképernyő-elrendezést, amely megfelelne az Ön igényeinek, létrehozhat egy egyéni kombinált képernyőt (*Kombinált oldalak*, 3. oldal).

Hagyományos szonárnézet

A csatlakoztatott jeladótól függően több teljes képernyős nézet is rendelkezésre áll.

A teljes képernyős hagyományos szonárnézet egy jeladó szonáradatait nagy méretben jeleníti meg. A képernyő jobb oldalán található távolságskála az észlelt tárgyak mélységét mutatja, miközben a képernyő jobbról balra görgethető.

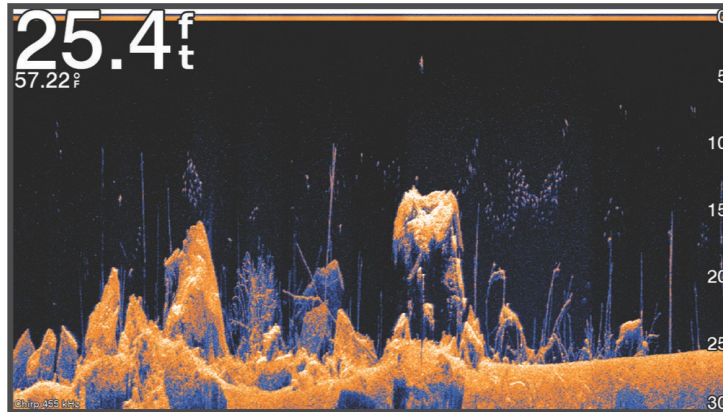


①	Mélységi információk
②	Lógó célpontok vagy halak
③	A víztest alja

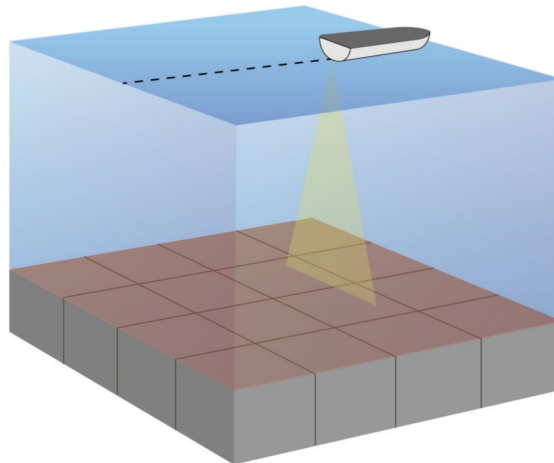
Garmin ClearVü™ szonár nézet

MEGJEGYZÉS: A Garmin ClearVü szkennelő szonár használatához kompatibilis jeladóra van szükség. A kompatibilis jeladókról a garmin.com/transducers oldalon találhat további információkat.

A Garmin ClearVü nagyfrekvenciás szonár részletes képet ad a hajó körüli halászati környezetről, pontosan ábrázolva a hajó által elhaladott tereptárgyakat.

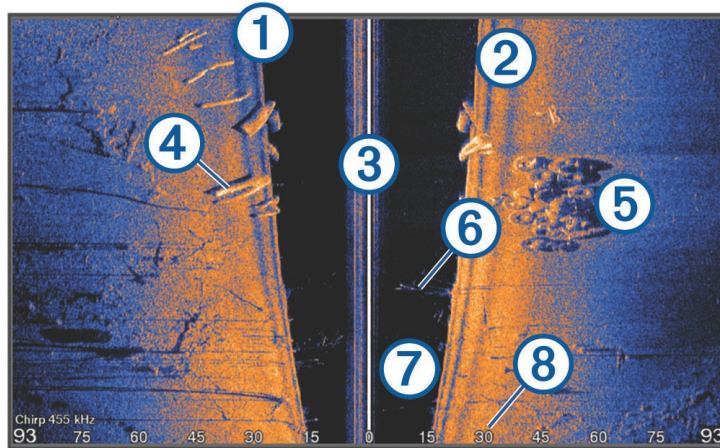


A hagyományos jeladók kúpos sugárnyalábot bocsátanak ki. A Garmin ClearVü szkennelő szonártechnológia olyan sugárnyalábot bocsát ki, amely alakjában hasonlít egy fénymásoló sugárnyalábjához. Ez a sugárnyaláb élesebb, szinte fotószerű képet ad a hajó alatt található tárgyakról.



Garmin SideVü™ szonárnézet

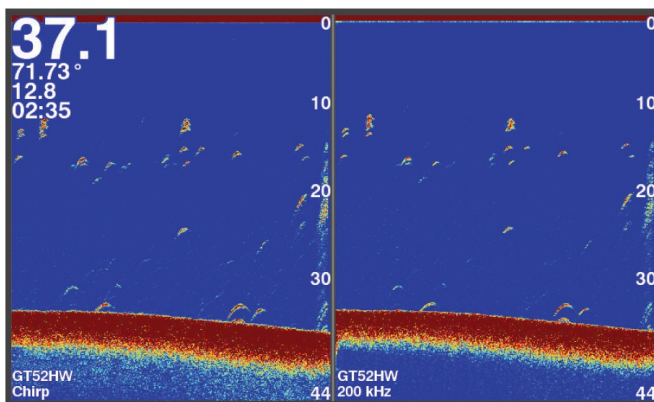
MEGJEGYZÉS: Nem minden modell rendelkezik beépített Garmin SideVü szonár támogatással. Ha a modellje nem rendelkezik beépített SideVü szonárral, akkor kompatibilis szonármodulra és kompatibilis SideVü jeladóra van szüksége. Ha a modellje beépített SideVü szonárral rendelkezik, akkor kompatibilis SideVü jeladóra lesz szüksége. A SideVü szkennelő szonártechnológia képet ad arról, mi található a hajó oldalain. Ezt keresőeszközként használhatja szerkezetek és halak felkutatásához.



①	A hajó bal oldala
②	A hajó jobb oldala
③	A hajón található jeladó
④	Naplók
⑤	Régi gumiabroncsok
⑥	Fák
⑦	A hajó és a fenék közötti víz
⑧	Távolság a hajó oldalától

Osztott képernyős frekvencia

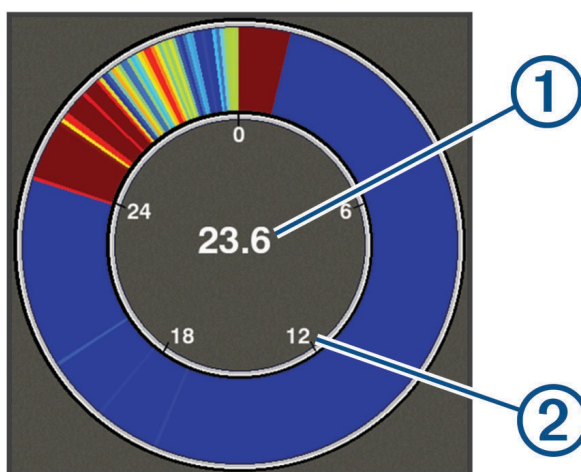
Az osztott képernyős frekvenciakijelzőn két frekvencia is megtekinthető.



Villogó

A kijelző a szonáradatokat egy kör alakú mélységskálán jeleníti meg, jelezve, mi található a hajó alatt. A kijelző egy gyűrű formájában van elrendezve, amely a tetején kezdődik és az óramutató járásával megegyező irányban halad tovább. A mélységet a gyűrű belsejében található skála jelzi. A szonáradatok akkor villognak fel a gyűrűn, amikor a jel a kijelzett mélységből érkezik. A színek a szonár visszhang különböző erősségét jelzik.

Válassza a Flasher menüpontot.



①	Mélység a jelenlegi helyzeténél
②	Mélységskála

A Flasher oldal hozzáadása

Egyes modelleknél a Flasher oldal megtekintése előtt hozzá kell adnia azt a kezdőképernyőhöz.

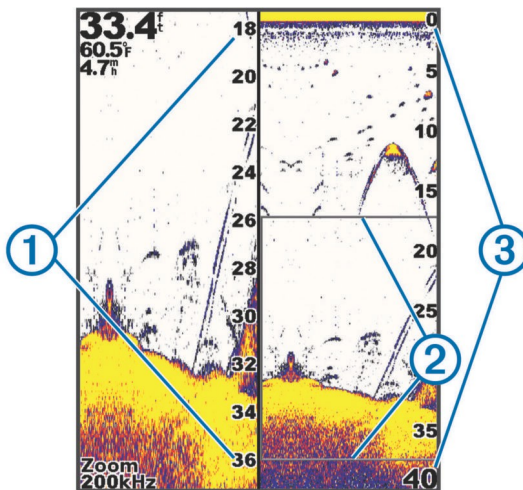
1 A kezdőképernyőn válassza a **Testreszabás > Hozzáadás > Flasher** menüpontot.

2 Válassza ki a **Flasher** oldal helyét.

Osztott nagyítás

Az osztott nagyítású oldalon a képernyő jobb oldalán a szonárértékek teljes képernyős grafikonja, a képernyő bal oldalán pedig a grafikon nagyított része látható.

A szonárképernyőn válassza a „☰” > „Zoom” > „Split Zoom” menüpontot.



①	Nagyított mélységskála
②	Nagyító ablak
③	Mélységtartomány

Az érzékelő típusának kiválasztása

Ez a chartplotter számos kiegészítő jeladóval kompatibilis, beleértve a Garmin ClearVü jeladókat is, amelyek a garmin.com/transducers oldalon érhetők el.

Ha olyan jeladót csatlakoztat, amely nem tartozék a chartplotterhez, előfordulhat, hogy be kell állítania a jeladó típusát a szonár megfelelő működéséhez.

MEGJEGYZÉS: Nem minden térképlotter és szonármodul támogatja ezt a funkciót.

1 Végezzen el egy műveletet:

- A szonár nézetből válassza a „☰” > „Sonar Setup” > „Installation” > „Transducer Type” menüpontot.
- Válassza a **Beállítások > Saját hajó > Érzékelő típusa** menüpontot.

2 Válassza ki a módosítani kívánt jeladót, majd válassza a **Change Model (Modell módosítása)** lehetőséget.

3 Válasszon egy opciót:

- Ha azt szeretné, hogy a chartplotter automatikusan felismerje az érzékelőt, válassza az **Auto Detect (Automatikus felismerés)** lehetőséget.
- Az érzékelő kézi kiválasztásához válassza ki a telepített érzékelőnek megfelelő opciót, például **Kettős sugár (200/77 kHz)** vagy **Kettős frekvencia (200/50 kHz)**.

FIGYELMEZTETÉS

Az érzékelő kézi kiválasztása az érzékelő megrongálódásához vagy teljesítménycsökkenéséhez vezethet.

MEGJEGYZÉS: Ha manuálisan választja ki az érzékelőt, majd leválasztja azt, és egy másik érzékelőt csatlakoztat, vissza kell állítania ezt az opciót „Automatikus felismerés” értékre.

Szonárfrekvenciák

MEGJEGYZÉS: A rendelkezésre álló frekvenciák a használt jeladóktól függenek.

A frekvencia beállítása segít a szonárnak az Ön konkrét céljaihoz és a víz aktuális mélységéhez való hozzáigazításában.

A magasabb frekvenciák szűk sugárszélességet használnak, és jobban megfelelnek a nagy sebességű üzemeltetéshez és a zord tengeri viszonyokhoz. Magasabb frekvencia használata esetén a tengerfenék és a termoklin élesebb képet adhat.

Az alacsonyabb frekvenciák szélesebb sugárzási szöveget használnak, ami lehetővé teszi a horgász számára, hogy több célpontot észleljen, ugyanakkor viharos tengeri viszonyok között több felszíni zavaró jelet okozhat, és ronthatja a fenékről érkező jelek folytonosságát. A szélesebb sugárzási szög nagyobb ivet eredményez a halak visszhangjainál, ami ideális a halak felkutatásához. A szélesebb sugárzási szög mély vízben is jobb teljesítményt nyújt, mivel az alacsonyabb frekvencia jobban hatol a mély vízbe.

A CHIRP-frekvenciák lehetővé teszik, hogy az egyes impulzusokat egy frekvenciatartományon keresztül pásztázzuk, ami jobb célpont-megkülönböztetést eredményez mély vízben. A CHIRP segítségével egyértelműen azonosíthatók a célpontok, például az egyes halak egy rajban, valamint mélyvízi alkalmazásokhoz is. A CHIRP általában jobb teljesítményt nyújt, mint az egyfrekvenciás alkalmazások. Mivel egyes halcélpontok fix frekvencián jobban láthatók, a CHIRP-frekvenciák használatakor figyelembe kell vennie céljait és a vízviszonyokat.

Egyes jeladók lehetővé teszik az egyes jeladóelemek előre beállított frekvenciáinak testreszabását is, így a víz állapotának és a célok változásával az előre beállított értékek segítségével gyorsan módosíthatja a frekvenciát.

A két frekvencia egyidejű megtekintése a frekvencia-megosztás funkcióval lehetővé teszi, hogy az alacsonyabb frekvenciájú visszhanggal mélyebbre lásson, és egyúttal a magasabb frekvenciájú visszhangból több részletet is megfigyeljen.

FIGYELMEZTETÉS


Mindig vegye figyelembe a szonárfrekvenciákra vonatkozó helyi előírásokat. Például az orka-csapatok védelme érdekében előfordulhat, hogy tilos az 50-80 kHz közötti frekvenciák használata egy orka-csapat_{1,2}mérföldes körzetében. Az Ön felelőssége, hogy a készüléket az összes vonatkozó törvénynek és rendeletnek megfelelően használja.

Az átalakító frekvenciájának kiválasztása

MEGJEGYZÉS: Nem állítható be a frekvencia minden szonárképernyőn és minden jeladónál. Kiválaszthatja, hogy mely frekvenciák jelenjenek meg a szonárképernyőn.

FIGYELMEZTETÉS

Mindig vegye figyelembe a szonárfrekvenciákra vonatkozó helyi előírásokat. Például az orka-csapatok védelme érdekében előfordulhat, hogy tilos 50-80 kHz közötti frekvenciákat használni egy orka-csapat fél mérföldes körzetében. Az Ön felelőssége, hogy a készüléket az összes vonatkozó törvénynek és rendeletnek megfelelően használja.

- 1 A szonár nézetben válassza a „” (Beállítások) > „Frequency” (Frekvencia) menüpontot.
- 2 Válassza ki az igényeinek és a vízmélységnek megfelelő frekvenciát.
A frekvenciákkal kapcsolatos további információkat a „Szonárfrekvenciák” című részben találja, 12. oldal.

Útvonalpont létrehozása a szonárképernyőn a készülék gombjaival

- 1 A szonár nézetből a nyílombokkal válassza ki a menteni kívánt helyet.
- 2 Válassza az Útvonalpont (✓) lehetőséget.
- 3 Szükség esetén szerkessze az útpont adatait.

A szonár szüneteltetése

Nem minden opció érhető el minden modellen.


Válasszon egy opciót:

- A hagyományos vagy a ClearVü szonárképernyőn válassza a „◀” (Szonár szüneteltetése) vagy a „▶” (Szonár leállítása) lehetőséget.
- A SideVü szonár képernyőn válassza a „▼” (Szonár szüneteltetése) vagy a „▲” (Szonár leállítása) lehetőséget.

A nagyítás beállítása

A nagyítást manuálisan állíthatja be a tartomány és egy rögzített kezdőmélység megadásával. Például, ha a mélység 15 m, a kezdőmélység pedig 5 m, a készülék a 5-20 m közötti mélységű területet jeleníti meg nagyítva.

A készüléknek lehetővé teheti a nagyítás automatikus beállítását is, ha megad egy távolságot. A készülék a vízfenéktől kiindulva számítja ki a nagyított területet. Ha például 10 méteres távolságot választ, a készülék a vízfenéktől 10 méter magasságig terjedő területet jeleníti meg nagyítva.

- 1 A szonárképernyőn válassza a  > „Zoom” menüpontot.
- 2 Válasszon egy opciót:
 - Válassza az „Aljzathoz rögzítés” lehetőséget a képernyő víz aljához történő rögzítéséhez.
 - Válassza a Manual (Kézi) lehetőséget a zoom kézi beállításához.
 - Válassza az Auto lehetőséget a zoom automatikus beállításához.
 - Válassza a Split Zoom (Osztott nagyítás) lehetőséget az osztott nagyítás nézet bekapcsolásához.

A képernyő rögzítése a vízfenékhez

A képernyőt a vízfenékre rögzítheti. Ha például 20 méteres tartományt választ ki, a készülék a vízfenéktől a fenék felett 20 méterig terjedő területet jeleníti meg. A tartomány a jobb oldalon jelenik meg.

- 1 A szonár nézetből válassza a  > „Zoom” > „Bottom Lock” menüpontot.
- 2 Válasszon ki egy tartományt.


Szonár erősítés

Az erősítés beállítása szabályozza a szonárvevő érzékenységét, hogy kompenzálja a víz mélységét és tisztaságát. Az erősítés növelésével több részlet láthatóvá válik, míg csökkentésével csökken a képernyőn megjelenő zavaró jelek száma.




MEGJEGYZÉS: Ha az erősítést egy szonárnézeten állítja be, a beállítás az összes nézetre érvényes lesz.

Az erősítés automatikus beállítása

MEGJEGYZÉS: Az erősítés beállításához az osztott frekvenciájú képernyőn minden frekvenciát külön kell beállítani.

- 1 Válassza az  > „Gain” menüpontot.
- 2 Válassza az Enable Auto Gain (Automatikus erősítés engedélyezése) lehetőséget, ha alkalmazható.
- 3 Válasszon egy lehetőséget:
 - Ha a nagyobb érzékenységű, gyengébb szonárviszhangokat több zajjal automatikusan meg szeretné jeleníteni, válassza az Auto High lehetőséget.
 - Ha közepes érzékenységű, mérsékelt zajszintű szonárviszhangokat szeretne automatikusan megjeleníteni, válassza az Auto Med lehetőséget.
 - Az alacsonyabb érzékenységű, kevesebb zajt tartalmazó szonárjelek automatikus megjelenítéséhez válassza az Auto Low (Alacsony automatikus) lehetőséget.

Az erősítés kézi beállítása

- 1 A szonárképernyőn válassza az  > „Gain” menüpontot.
- 2 Válassza az  (Érzékenység) menüpontot, vagy addig, amíg zaj nem jelenik meg a képernyő vízrészén.
- 3 Válassza az  vagy lehetőséget az erősítés csökkentéséhez.



A mélységskála tartományának beállítása


Beállíthatja a képernyő jobb oldalán megjelenő mélységskála tartományát. Az automatikus tartománybeállítás a tengerfenéket a szonárképernyő alsó harmadában tartja, és hasznos lehet a tengerfenék követéséhez olyan területeken, ahol a domborzat lassan vagy közepes mértékben változik.

Ha a mélység hirtelen megváltozik - például egy meredek lejtő vagy szikla miatt -, a hatótávolság kézi beállításával meghatározott mélységtartományt jeleníthetünk meg. A képernyőn addig látható a fenék, amíg az a beállított kézi tartományon belül van.

1 A szonárképernyőn válassza a „” (Beállítások) > „Range” (Tartomány) menüpontot.

2 Válasszon egy opciót:

- Ha azt szeretné, hogy a készülék a mélység alapján automatikusan állítsa be a tartományt, válassza az Auto lehetőséget.
- A hatótávolság kézi növeléséhez válassza a „” (Hatótávolság növelése) lehetőséget vagy a gombot.
- A hatótávolság manuális csökkentéséhez válassza a „” (Hatótávolság csökkentése) lehetőséget vagy a gombot.

MEGJEGYZÉS: A szonárképernyőn válassza az „” (Tartomány beállítása) menüpontot, majd a hatótávolság gyors kézi beállításához.

A hatótávolság beállítása egy képernyőn az összes képernyőre érvényes, kivéve a SideVü képernyőt.


Sonar beállítás

MEGJEGYZÉS: Nem minden opció és beállítás érvényes minden modellre és jeladóra.

A mélységvonal megjelenítése és beállítása

A szonárképernyőn megjelenítheti és beállíthatja a vízszintes vonalat. A vonal mélységét a képernyő jobb oldalán jelzi a rendszer.

MEGJEGYZÉS: Ha egy képernyőn megjelenít egy mélységi vonalat, az a többi képernyőn is megjelenik.


1 A szonárképernyőn válassza a „” > „Sonar Setup” > „Depth Line” menüpontot.

2 Válassza a „” (Beállítások) menüpontot.

3 A **mélységi vonal** beállításához válassza a „” (Beállítások) vagy a „” (Beállítások) menüpontot.

A görgetési sebesség beállítása

Beállíthatja, milyen sebességgel mozogjon a szonárkép a képernyőn. A nagyobb görgetési sebesség több részletet jelenít meg, különösen mozgás vagy vontatás közben. Az alacsonyabb görgetési sebességnél a szonárinformációk hosszabb ideig láthatók a képernyőn. Az egyik szonárnézeten beállított görgetési sebesség az összes szonárnézetre érvényes.

1 Egy szonárnézeten válassza a „” > „Sonar Setup” > „Scroll Speed” menüpontot.

2 Válasszon egy opciót:

- Ha a görgetési sebességet a földi sebesség alapján szeretné automatikusan beállítani, válassza az „Auto” lehetőséget. Az Auto beállítás a hajó sebességéhez igazodó görgetési sebességet választ ki, így a vízben lévő célpontok a megfelelő képaránnyal jelennek meg, és kevésbé torzulnak tűnnek. A Garmin ClearVü vagy SideVü szonárképernyők megtekintésekor ajánlott az Auto beállítás használata.
- Ha nagyon gyors görgetési sebességet szeretne használni, válassza az Ultrascroll^(®) beállítást. Az „Ultrascroll” beállítás gyorsan görgeti az új szonáradatokat, de a képminőség romlik. A legtöbb esetben a „Fast” beállítás jó egyensúlyt biztosít a gyorsan görgetett kép és a kevésbé torzított célpontok között.

Az aljzatkeresési határ beállítása

Beállíthat egy maximális mélységet, amelynél az automatikus tartomány funkció a fenéket keresi. Az alacsonyabb határérték gyorsabban szerez adatokat a fenékről, mint a magasabb.

1 A szonárképernyőn válassza a „” > „Sonar Setup” > „Bottom Search Limit” menüpontot.

2 Válasszon ki egy tartományt.

Sonar megjelenési beállítások

A szonár nézetből válassza a „☰” > „Sonar Setup” >

„Appearance” menüpontot. **Color Scheme:** Beállítja a színsémát.

Edge (Élek): Kiemeli a fenékről érkező legerősebb jelet, hogy segítsen meghatározni a jel keménységét vagy puhaságát.

A-Scope: A képernyő jobb oldalán egy függőleges villogó jelzést jelenít meg, amely egy skála mentén azonnal megmutatja a célpontok távolságát.

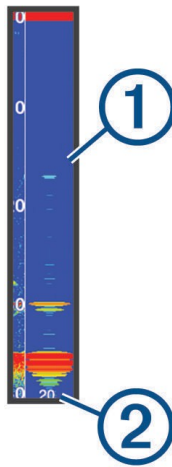
Hal szimbólumok: Beállítja, hogy a szonár hogyan értelmezze a vízben lebegő célpontokat.

Az A-Scope bekapcsolása

Az A-Scope egy függőleges villogó sáv a teljes képernyős szonárnézet jobb oldalán. Ez a funkció kibővíti a legutóbb fogadott szonáradatokat, hogy azok könnyebben láthatók legyenek. Hasznos lehet a fenék közelében tartózkodó halak észleléséhez is.

MEGJEGYZÉS: Ez a funkció nem minden szonárképernyőn elérhető.

A teljes képernyős oldalon válassza a „☰” > „Sonar Setup” > „Appearance” > „A-Scope” menüpontokat.



①	A-Scope
②	A szonárkép átmérője a jelenlegi mélységben

A lebegő célpontok megjelenésének konfigurálása

MEGJEGYZÉS: A lebegő célpontok megjelenésének egy képernyőn történő beállítása az összes képernyőre érvényes.

MEGJEGYZÉS: Ez a funkció nem minden szonárnézetben elérhető.

	A lebegő célpontokat szimbólumokként jeleníti meg.
	A lebegő célpontokat szimbólumokként jeleníti meg a célpont mélységi adataival együtt.
	A lebegő célpontokat szimbólumokként jeleníti meg, a háttérben a szonáradatokkal együtt.
	A lebegő célpontokat szimbólumokként jeleníti meg, háttérben a szonárinformációkkal és a célpont mélységével.

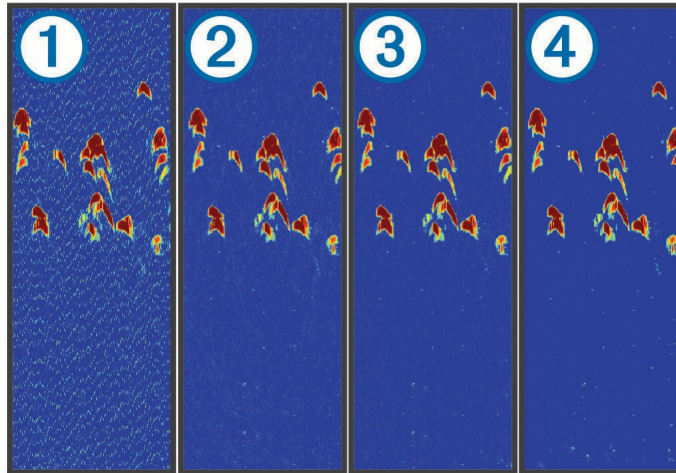
1 A szonárképernyőn válassza a „☰” > „Sonar Setup” > „Appearance” > „Fish Symbols” menüpontot.

2 Válasszon egy opciót.

Sonár zajszűrési beállítások

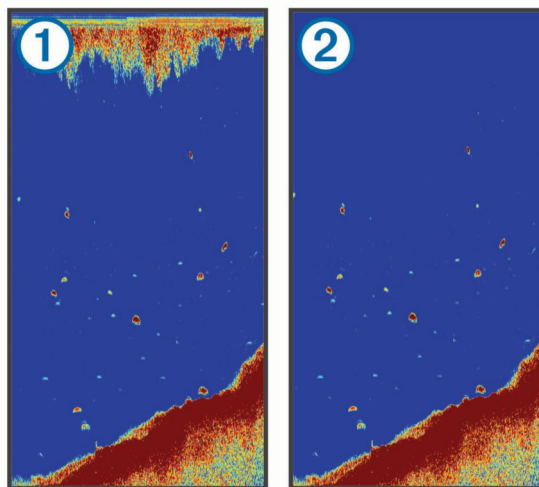
A sonár nézetből válassza a „☰” > „Sonar Setup” > „Noise Reject” menüpontot.

Interference (Zavar): Beállítja az érzékenységet a közeli zajforrásokból származó zavaró hatások csökkentése érdekében.



Ha az interferencia-beállítást a „ki” (①) állásból az „alacsony” (②), „közepes” (③) és „magas” (④) állásokra állítja, a zaj fokozatosan csökken, de ez alig befolyásolja az erős céljeleket. A képernyőről az interferencia eltávolításához azt a legalacsonyabb interferencia-beállítást kell használnia, amely a kívánt javulást eredményezi. Az interferencia megszüntetésének legjobb módja a zajt okozó telepítési hibák kijavítása.

Felszíni zaj: Elrejti a vízfelszín közelében érkező sonárjeleket. A felszíni zaj elrejtése segít csökkenteni a képernyőn megjelenő zavaró jeleket.




A felszíni zaj ① az érzékelő és a víz közötti interferencia miatt keletkezik. A felszíni zaj elrejtésével ② csökkenthető a képernyőn megjelenő zavaró jelek száma. A szélesebb sugárszög (alacsonyabb frekvenciák) több célt jeleníthet meg, de több felszíni zajt is generálhat.

TVG: Csökkenti a felszíni zajt.

Ez a beállítás leginkább olyan helyzetekben használható, amikor a vízfelszín közelében jelentkező zavaró jeleket vagy zajt szeretné szűrni és elnyomni. Lehetővé teszi továbbá a felszín közelében lévő célpontok megjelenítését is, amelyek egyébként a felszíni zaj miatt rejtve maradnának vagy el lennének fedve.

Overlay szám beállítások

A szonárképernyőn megjelenő adatok testreszabhatók. A

szonárképernyőn válassza a „” (Beállítások) >

„**Overlay Numbers**” (Overlay számok) menüpontot.

Navigációs betét: Megjeleníti a navigációs betétet, amikor a hajó egy célállomás felé halad.

Íránytű-sáv: Megjeleníti az íránytű-sáv adatmezőjét.

Készülék feszültsége: Megjeleníti a készülék feszültségét.

Mélység: Megjeleníti az érzékelő aktuális mélységét.

Sebesség: Megjeleníti a hajó aktuális sebességét.

Víz hőmérséklete: Megjeleníti az aktuális víz hőmérsékletét.

Napszak: Megjeleníti az aktuális napszakot.

Garmin Quickdraw kontúrtérkép

FIGYELMEZTETÉS

A Garmin Quickdraw Contours térképészeti funkció lehetővé teszi a felhasználók számára térképek létrehozását. A Garmin nem vállal felelősséget a harmadik felek által létrehozott térképek pontosságáért, megbízhatóságáért, teljességéért vagy aktualitásáért. A harmadik felek által létrehozott térképek használata vagy azokra való támaszkodás a felhasználó saját felelősségére történik.

A Garmin Quickdraw Contours térképészeti funkcióval azonnal létrehozhat térképeket kontúrokkal és mélységjelölésekkel bármely víztestről.

Amikor a Garmin Quickdraw Contours adatokat rögzít, a hajó ikonját színes kör veszi körül. Ez a kör jelzi a térképnek azt a hozzávetőleges területét, amelyet az egyes áthaladások során beolvasnak.



A zöld kör jó mélységet és GPS-pozíciót, valamint 16 km/h (10 mph) alatti sebességet jelöl. A sárga kör jó mélységet és GPS-pozíciót, valamint 16 és 32 km/h (10 és 20 mph) közötti sebességet jelöl. A piros kör rossz mélységet vagy GPS-pozíciót, valamint 32 km/h (20 mph) feletti sebességet jelöl.

A Garmin Quickdraw kontúrokat kombinált képernyőn vagy önálló nézetben is megtekintheti a térképen.

A mentett adatok mennyisége a készülék rendelkezésre álló memóriájától, a szonár forrásától és a hajó sebességétől függ az adatfelvétel során. Egysugarú szonár használata esetén hosszabb ideig tud adatokat rögzíteni. Becslések szerint körülbelül 1500 órnyi adatot tud rögzíteni a készülékre.

Vízterület feltérképezése a Garmin Quickdraw Contours funkcióval

A Garmin Quickdraw Contours funkció használatához szükség van a szonár által mért mélységadatokra, a GPS-pozícióra, valamint egy szabad helyet tartalmazó memóriakártyára.

1 A térképnézetből válassza a „” > „**Quickdraw Contours**” > „**Start Recording**” menüpontot.

2 A felvétel befejezése után válassza a következő menüpontokat:  > **Quickdraw Contours** > **Stop Recording**.

3 Válassza a **Manage** > **Name** menüpontot, és adjon nevet a térképnek.

Címke hozzáadása egy Garmin Quickdraw Contours térképhez

Címkéket adhat hozzá a Garmin Quickdraw Contours térképhez, hogy megjelölje a veszélyeket vagy a látnivalókat.

- 1 Válasszon ki egy helyet a **Quickdraw térképről**.
- 2 Válassza a **Quickdraw címke hozzáadása lehetőséget**.
- 3 Írja be a címke szövegét, majd válassza a **Kész lehetőséget**.

Garmin Quickdraw Contours törlése

A Garmin Quickdraw kontúrtérképeket eltávolíthatja.

Válassza a **Quickdraw térkép** > Saját térképek () > **Quickdraw kontúrok** > **Törlés lehetőséget**.

Garmin Quickdraw közösség

A Garmin Quickdraw közösség egy ingyenes, nyilvános online közösség, amely lehetővé teszi más felhasználók által létrehozott térképek letöltését. Megoszthatja másokkal a Garmin Quickdraw Contours térképeit. A Garmin Quickdraw közösség eléréséhez az ActiveCaptain alkalmazást kell használnia (*Csatlakozás a Garmin Quickdraw közösséghez az ActiveCaptain segítségével, 18. oldal*).

MEGJEGYZÉS: A Garmin Quickdraw közösséghez való csatlakozáshoz a Garmin készüléknek memóriakártya-nyílással és Wi-Fi-kapcsolattal kell rendelkeznie.

Csatlakozás a Garmin Quickdraw közösséghez az ActiveCaptain segítségével

- 1 Mobil eszközén nyissa meg az ActiveCaptain alkalmazást, és csatlakozzon a STRIKER Vivid eszközhöz (*Az ActiveCaptain alkalmazás használatának megkezdése, 5. oldal*).
- 2 Az alkalmazásban válassza a **Quickdraw közösség lehetőséget**.

Letöltheti a közösség többi tagjának kontúrjait (*Garmin Quickdraw közösségi térképek letöltése az ActiveCaptain segítségével, 18. oldal*), és megoszthatja az Ön által létrehozott kontúrokat (*Garmin Quickdraw kontúrtérképeinek megosztása a Garmin Quickdraw közösséggel az ActiveCaptain segítségével, 18. oldal*).

Garmin Quickdraw közösségi térképek letöltése az ActiveCaptain segítségével

Letöltheti azokat a Garmin Quickdraw kontúrtérképeket, amelyeket más felhasználók hoztak létre és osztottak meg a Garmin Quickdraw közösséggel.

- 1 Az ActiveCaptain alkalmazásban a mobilkészülékén válassza a **Quickdraw közösség** > **Kontúrok keresése menüpontot**.
- 2 A térkép és a keresési funkciók segítségével keresse meg a letöltendő területet.
A piros pontok az adott területre megosztott Garmin Quickdraw Contours térképeket jelölik.
- 3 Válassza a **Letöltési régió kiválasztása lehetőséget**.
- 4 Húzza a keretet a letöltendő terület kijelöléséhez.
- 5 Húzza a sarkokat a letöltési terület módosításához.
- 6 Válassza a **Terület letöltése lehetőséget**.

Amikor legközelebb összekapcsolja az ActiveCaptain alkalmazást a STRIKER Vivid készülékkel, a letöltött mélységtérképek automatikusan átkerülnek a készülékre.

Garmin Quickdraw kontúrtérképeinek megosztása a Garmin Quickdraw közösséggel az ActiveCaptain segítségével

A Garmin Quickdraw közösségben megoszthatja másokkal az Ön által létrehozott Garmin Quickdraw kontúrtérképeket.

A kontúrtérkép megosztásakor csak a kontúrtérkép kerül megosztásra. Az útpontok nem kerülnek megosztásra.

Az ActiveCaptain alkalmazás beállításakor előfordulhat, hogy úgy döntött, hogy a mélységvonalakat automatikusan megosztja a közösséggel. Ha nem így tett, kövesse az alábbi lépéseket a megosztás engedélyezéséhez.

A mobil eszközén található ActiveCaptain alkalmazásban válassza a **„Sync with Plotter” (Szinkronizálás a plotterrel) > „Contribute to Community” (Hozzájárulás a közösséghez)** menüpontot.

Amikor legközelebb csatlakoztatja az ActiveCaptain alkalmazást a STRIKER Vivid eszközhöz, a kontúrtérképei automatikusan átkerülnek a közösségbe.

Térképbeállítások

Válassza a **Quickdraw Map** >  menüpontot.

Útvonalpontok: Megjeleníti az útvonalpontok listáját.

Útvonalpontok megjelenítése: Beállítja, hogyan jelenjenek meg az útvonalpontok a térképen.

Gyorsrajzolás kontúrok: Bekapcsolja az aljzat kontúrjainak rajzolását, és lehetővé teszi halászati térképcímkék létrehozását.

Útvonalak: Megjeleníti az útvonalak listáját.

Útvonalak: Megjeleníti az utazási előzményeket a térképen.

Keresés: Lehetővé teszi a mentett útvonalak és útpontok keresését.

Térképbeállítások: Beállítja a térkép perspektíváját, és megjeleníti az irányvonalat, amely a hajó orrától az útirányba húzott vonal a térképen.

Számok megjelenítése: Lehetővé teszi a térképen megjelenő adatok testreszabását.

Garmin Quickdraw Contours beállítások

A térképen válassza a „ ” > „**Quickdraw Contours**” > „**Settings**” menüpontot.

Felvételi eltolás: Beállítja a szonár által mért mélység és a kontúr felvételének mélysége közötti távolságot. Ha a vízszint az utolsó felvétel óta megváltozott, állítsa be ezt a beállítást úgy, hogy a felvételi mélység mindkét felvétel esetében azonos legyen.

Például, ha az utolsó rögzítéskor a szonár mélysége 3,1 m (10,5 láb) volt, a mai szonár mélysége pedig 3,6 m (12 láb), írja be a -0,5 m (-1,5 láb) értéket a Felvételi eltolás mezőbe.

Felhasználói kijelzőeltolás: Beállítja a saját mélységtérképeken szereplő kontúrmélységek és mélységjelölések közötti eltéréseket, hogy kompenzálja a víztest vízszintjének változásait vagy a rögzített térképeken szereplő mélységi hibákat.

Közösségi kijelző eltolás: Beállítja a közösségi kontúrterképeken a kontúrmélységek és a mélységcímkék közötti eltéréseket, hogy kompenzálja a víztest vízszintjének változásait vagy a rögzített térképeken szereplő mélységi hibákat.

Térkép színezése: Beállítja a Garmin Quickdraw Contours kijelző színeit. Ha ez a beállítás be van kapcsolva, a színek a felvétel minőségét jelzik. Ha ez a beállítás ki van kapcsolva, a domborzati területek a szokásos térképszíneket használják.

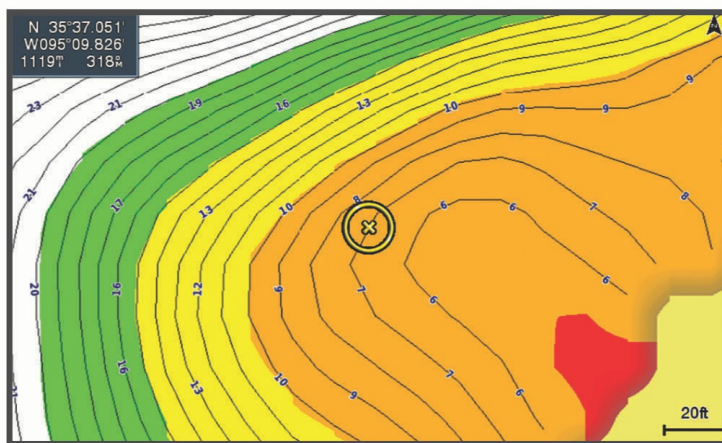
A zöld szín megfelelő mélységet és GPS-pozíciót, valamint 16 km/h (10 mph) alatti sebességet jelöl. A sárga szín megfelelő mélységet és GPS-pozíciót, valamint 16 és 32 km/h (10 és 20 mph) közötti sebességet jelöl. A piros szín nem megfelelő mélységet vagy GPS-pozíciót, valamint 32 km/h (20 mph) feletti sebességet jelöl.

: Meghatározza a mélységtartomány minimális és maximális mélységét, valamint a mélységtartomány színét.

Mélységi tartomány árnyékolása

A térképen színeköröket állíthat be, amelyek jelzik azokat a vízmélységeket, ahol a célhalak éppen kapnak. Mélyebb tartományokat is beállíthat, hogy nyomon követhesse, milyen gyorsan változik a fenék mélysége egy adott mélységtartományon belül. Legfeljebb tíz mélységtartományt hozhat létre. A belvízi horgászat során legfeljebb öt mélységtartomány használata segít elkerülni a térkép túlzásúfoltságát. A mélységtartományok minden térképre és minden víztestre érvényesek.

Egyes Garmin LakeVü™ és prémium kiegészítő térképek alapértelmezés szerint több mélységtartományt jelölnek árnyalatokkal.



Piros	0-1,5 m (0-5 láb)
Narancssárga	1,5-3 m (5-10 láb)
Sárga	3-4,5 m (10-15 láb)
Zöld	4,5-6,1 m (15-20 láb)

A bekapcsoláshoz és beállításához válassza a térképen a „” > „Layers” > „Water” menüpontot.

Navigáció a STRIKER Vivid segítségével

FIGYELMEZTETÉS

Navigálás közben az útvonal szárazföldön vagy sekély vízben haladhat át. Figyelje a környezetet, és úgy kormányozzon, hogy elkerülje a szárazföldet, a sekély vizet és az egyéb veszélyes tárgyakat. Ennek elmulasztása balesetet okozhat, amely anyagi kárt, személyi sérülést vagy halált eredményezhet.

Két módszer közül választhat az útvonal beállításához és követéséhez: „Célpont” vagy „Útvonal”.

Ugrás: Közvetlenül a célhoz vezet. Ez a célhoz való navigálás alapértelmezett módja. A készülék egyenes útvonalat vagy navigációs vonalat hoz létre a cél felé. Az útvonal szárazföldön és egyéb akadályokon is átvezethet.


Útvonal a következő helyre: Útvonalat hoz létre a felhasználó tartózkodási helyétől a célállomásig, amelyhez útközben kanyarokat is hozzáadhat. Ez az opció egyenes vonalú útvonalat javasol a célállomásig, de lehetővé teszi kanyarok hozzáadását az útvonalhoz, hogy elkerülje a szárazföldet és egyéb akadályokat.

Úti cél keresése név szerint


A mentett útpontokat, mentett útvonalakat, mentett nyomvonalakat és tengeri szolgáltatások célállomásait név szerint keresheti.

- 1 Válassza a **Felhasználói adatok > Keresés név szerint** menüpontot.
- 2 Írja be a célállomás nevének legalább egy részét.
- 3 Szükség esetén válassza a **Kész lehetőséget**.
Megjelenik az 50 legközelebbi úti cél, amely megfelel a keresési feltételeknek.
- 4 Válassza ki az úti célt.

Útvonalpont létrehozása a térképen



- 1 A **Quickdraw térképen** válasszon ki egy helyet.
- 2 Válassza a „” (Útvonalpont létrehozása) lehetőséget.
A térkép jobb oldalán megjelenik az opciók listája. Az opciók a kiválasztott helytől vagy objektumtól függően változnak.
- 3 Válassza a **„Create Waypoint” (Útvonalpont létrehozása) lehetőséget.**

Navigálás egy útvonalpont felé


- 1 A **Quickdraw térképen** a nyílombokkal válassza ki az útpontot. Az útpont neve megjelenik a képernyőn.
- 2 Válassza a „” (Útvonaltervezés > Úti cél) menüpontot.
- 3 Válassza a **Navigate To > Go To** menüpontot.

Útvonal létrehozása és navigálás a térkép segítségével

A kiindulási pont lehet a jelenlegi helyzete vagy a térképen található bármely más hely.

- 1 Válassza a **Felhasználói adatok > Útvonalak > Új > Útvonal térkép használatával** lehetőséget.
- 2 Mozgassa a térképet az útvonal kiindulási pontjának kiválasztásához.
- 3 Válassza az „” (Útvonal kijelölése) lehetőséget az útvonalhoz való kanyar hozzáadásához.
- 4 Ismételje meg a műveletet az útvonal összes kanyarjának hozzáadásához.
- 5 Válassza a **„” > „Navigate To”** menüpontot.
- 6 Válasszon egy lehetőséget.

A navigáció leállítása

 A Navigációs térkép vagy a Horgászati térkép menüpontból válassza a **Navigáció > Navigáció leállítása** menüpontot.

Útvonalpontok

Az útpontok olyan helyek, amelyeket rögzít és tárol a készüléken. Az útpontok jelölhetik, hol van, hová tart, vagy hol járt.


Jelenlegi helyének útpontként való megjelölése

Bármelyik képernyőn válassza a „” menüpontot.

Útvonalpont létrehozása egy másik helyen



- 1 A térképen válassza a **User Data > Waypoints > New Waypoint** menüpontot.
- 2 Válasszon egy lehetőséget:
 - Ha a waypointot a pozíció koordinátáinak megadásával szeretné létrehozni, válassza a **„Koordináták megadása”** lehetőséget, majd adja meg a koordinátákat.
 - Útvonalpont létrehozásához térkép használatával válassza a **Térkép használata** lehetőséget, válassza ki a helyet, majd válassza a **Pozíció kiválasztása** lehetőséget.
 - Ha a waypointot távolság és irány alapján szeretné létrehozni, válassza a **Távolság/irány megadása** lehetőséget, majd adja meg az adatokat.

A vízbe esett személy helyének megjelölése és oda való navigálás

Bármelyik képernyőről válassza a „” (Beállítások) > **„Man Overboard” (Ember a vízben) > „Yes” (Igen)** menüpontot. A készülék beállítja a helyszínre vezető közvetlen útvonalat.

Távolságmérés a térképen

Megmérheti a jelenlegi helyzete és egy másik hely közötti távolságot.

- 1 Mozgassa a térképet.
- 2 Válassza a „ ” > „**Measure Distance**” menüpontot.
A helyek közötti távolság a képernyő bal felső sarkában jelenik meg.
- 3 Szükség esetén válassza a „ ” (Útvonal megtervezése) menüpontot a jelölőpont áthelyezéséhez, és mérje meg a távolságot egy másik helyig.

Az összes útpont listájának megtekintése

Válassza a **User Data > Waypoints** menüpontot.

Mentett útpont szerkesztése

- 1 Válassza a **Felhasználói adatok > Útvonalpontok** menüpontot.
- 2 Válasszon ki egy útpontot.
- 3 Válassza az **Útvonalpont szerkesztése** menüpontot.
- 4 Válasszon egy opciót:
 - Név hozzáadásához válassza a **Név lehetőség**et, majd írja be a nevet.
 - A szimbólum megváltoztatásához válassza a **Szimbólum lehetőség**et.
 - A mélység megváltoztatásához válassza a **Mélység** menüpontot.
 - A vízhőmérséklet megváltoztatásához válassza a **Vízhőmérséklet lehetőség**et.
 - A megjegyzés módosításához válassza a **Megjegyzés lehetőség**et.
 - Az útpont pozíciójának áthelyezéséhez válassza a **Pozíció** menüpontot.

Útvonalpont vagy MOB törlése

- 1 Válassza a **Felhasználói adatok > Útvonalpontok** menüpontot.
- 2 Válasszon ki egy útpontot vagy egy MOB-ot.
- 3 Válassza a **Törlés lehetőség**et.

Az összes útpont törlése



Válassza a **Felhasználói adatok > Adatok kezelése > Felhasználói adatok törlése > Útvonalpontok > Összes** menüpontot.

Útvonalak

Az útvonal olyan útpontok vagy helyek sorozata, amely elvezet a végső célállomáshoz. Az útvonalakat GPX-fájlként menti el a készülék.

Útvonal létrehozása és navigálás a térkép segítségével

A kiindulási pont lehet a jelenlegi helyzete vagy a térképen található bármely más hely.

- 1 Válassza a **Felhasználói adatok > Útvonalak > Új > Útvonal térkép segítségével** menüpontot.
- 2 Mozgassa a térképet az útvonal kiindulási helyének kiválasztásához.
- 3 Válassza a „ ” (Útvonal kijelölése) lehetőséget az útvonalhoz való kanyar hozzáadásához.
- 4 Ismétlje meg a műveletet az útvonal összes kanyarjának hozzáadásához.
- 5 Válassza a „ ” > „**Navigate To**” menüpontot.
- 6 Válasszon egy lehetőséget.

Útvonal létrehozása és mentése

Ez az eljárás elmenti az útvonalat és az abban szereplő összes útpontot. A kiindulási pont lehet a jelenlegi helyzete vagy egy másik hely.

- 1 Válassza a **Felhasználói adatok > Útvonalak > Új > Térkép használata** menüpontot.
- 2 Válassza ki az útvonal kiindulási helyét.
- 3 Kövesse a képernyőn megjelenő utasításokat az irányváltás hozzáadásához.
- 4 Szükség esetén ismétlje meg a 3. lépést további kanyarok hozzáadásához.
- 5 Válassza ki a végállomást.

Útvonalak listájának megtekintése

Válassza a **Felhasználói adatok > Útvonalak** menüpontot.

Mentett útvonal szerkesztése

Megváltoztathatja az útvonal nevét, illetve módosíthatja az útvonalon szereplő kanyarokat.

- 1 Válassza a **Felhasználói adatok > Útvonalak** menüpontot.
- 2 Válasszon ki egy útvonalat.
- 3 Válassza az **Útvonal szerkesztése** menüpontot.
- 4 Válasszon egy lehetőséget:
 - A név megváltoztatásához válassza a **Név lehetőséget**, majd írja be a nevet.
 - Ha a kanyarok listájából szeretne útpontot kiválasztani, válassza az **Útvonal szerkesztése > Kanyarok listájának használata** menüpontot, majd válassza ki az útpontot a listából.
 - Ha a térkép segítségével szeretne kanyart kiválasztani, válassza a **„Kanyarok szerkesztése” > „Térkép használata”** menüpontot, majd jelölje ki a kívánt helyet a térképen.

Mentett útvonalak keresése és navigálás

Mielőtt böngészhetné az útvonalak listáját és navigálhatna az egyikhez, létre kell hoznia és el kell mentenie legalább egy útvonalat.

- 1 Válassza a **Felhasználói adatok > Útvonalak** menüpontot.
 - 2 Válasszon ki egy útvonalat.
 - 3 Válassza a **Navigate To (Navigálás ide)** menüpontot.
 - 4 Válasszon egy lehetőséget:
 - Ha az útvonalat az útvonal létrehozásakor megadott kiindulási ponttól szeretné végigkövetni, válassza az **Előre lehetőséget**.
 - Ha az útvonalat az útvonal létrehozásakor használt célponttól szeretné megtenni, válassza a **Vissza lehetőséget**.
- Megjelenik egy magenta színű vonal. A magenta vonal közepén egy vékonyabb lila vonal látható, amely a jelenlegi helyzetedtől a célpontig vezető korrigált útvonalat jelzi. A korrigált útvonal dinamikus, és a hajóddal együtt mozog, ha letérsz az útvonalról.
- 5 Ellenőrizze a magenta vonal által jelzett útvonalat.
 - 6 Kövesse a magenta vonalat az útvonal minden szakaszán, és irányozzon úgy, hogy elkerülje a szárazföldet, a sekély vizeket és az egyéb akadályokat.
 - 7 Ha letértél az útvonalról, kövesd a lila vonalat (korrigált útvonal), hogy eljuss a célohoz, vagy térj vissza a magenta vonalra (közvetlen útvonal).

Mentett útvonal keresése és az ahhoz párhuzamos navigálás

Mielőtt böngészhetné az útvonalak listáját és navigálhatna az egyikhez, létre kell hoznia és el kell mentenie legalább egy útvonalat.

- 1 Válassza a **Felhasználói adatok > Útvonalak** menüpontot.
- 2 Válasszon ki egy útvonalat.
- 3 Válassza a **Navigálás ide** lehetőséget.
- 4 Válassza az **„Offset”** lehetőséget, ha az útvonalhoz képest egy meghatározott távolságra eltolva, azzal párhuzamosan szeretne navigálni.
- 5 Adja meg, hogyan szeretne navigálni az útvonalon:
 - Ha az útvonalat az útvonal létrehozásakor használt kiindulási ponttól az eredeti útvonal bal oldalán szeretné végigkövetni, válassza az **Előre – Bal oldal** lehetőséget.
 - Ha az útvonalat az útvonal létrehozásakor használt kiindulási ponttól az eredeti útvonal jobb oldalán szeretné navigálni, válassza az **Előre – Jobb oldal** lehetőséget.
 - Ha az útvonal létrehozásakor megadott célponttól az eredeti útvonal bal oldalán szeretne haladni, válassza a **„Vissza – Bal oldal”** lehetőséget.
 - Ha az útvonalat az útvonal létrehozásakor használt célponttól az eredeti útvonal jobb oldalára szeretné navigálni, válassza a **Vissza – Jobb oldal** lehetőséget.

Megjelenik egy magenta színű vonal. A magenta vonal közepén egy vékonyabb lila vonal látható, amely a jelenlegi helyzetedtől a célpontig vezető korrigált irányt jelzi. A korrigált irány dinamikus, és a hajóval együtt mozog, ha letérsz a pályáról.
- 6 Ellenőrizze a magenta vonal által jelzett útvonalat.
- 7 Kövesse a magenta vonalat az útvonal minden szakaszán, és kormányozzon úgy, hogy elkerülje a szárazföldet, a sekély vizeket és az egyéb akadályokat.
- 8 Ha letértél az útvonaltól, kövesd a lila vonalat (korrigált útvonal), hogy eljuss a célohoz, vagy térj vissza a magenta vonalra (közvetlen útvonal).

Mentett útvonal törlése

- 1 Válassza a **Felhasználói adatok > Útvonalak** menüpontot.
- 2 Válasszon ki egy útvonalat.
- 3 Válassza a **Törlés** lehetőséget.

Az összes mentett útvonal törlése

Válassza a **Felhasználói adatok > Adatok kezelése > Felhasználói adatok törlése > Útvonalak** menüpontot.

Útvonalak

Az útvonal a hajó útjának rögzítése. A jelenleg rögzítés alatt álló útvonal az aktív útvonal, amelyet el lehet menteni. Az útvonalakat minden térkép- vagy 3D-térképnézetben megjelenítheti.

Útvonalak megjelenítése

- 1 A térképen válassza a **☰** > **„Layers”** > **„User Data”** > **„Tracks”** menüpontot.
- 2 Válassza ki a megjeleníteni kívánt útvonalakat.
A térképen egy vonal jelzi az útvonalat.

Az aktív útvonal törlése

Válassza a **Felhasználói adatok > Útvonalak > Aktív útvonal törlése** menüpontot.

A számtár törlődik, az aktív szám felvétele pedig folytatódik.

Az aktív sáv mentése

A jelenleg rögzítés alatt álló sáv az aktív sáv.

- 1 Válassza a **Felhasználói adatok > Sávok > Aktív sáv mentése** menüpontot.
- 2 Válasszon egy opciót:
 - Válassza ki az aktív sáv kezdési időpontját.
 - Válassza a **Teljes napló lehetőséget**.

A mentett útvonalak listájának megtekintése

Válassza a **Felhasználói adatok > Útvonalak > Mentett útvonalak** menüpontot.

Mentett útvonal szerkesztése

- 1 Válassza a **Felhasználói adatok > Útvonalak > Mentett útvonalak** menüpontot.
- 2 Válasszon ki egy útvonalat.
- 3 Válassza az **Útvonal szerkesztése** menüpontot.
- 4 Válasszon egy opciót:
 - Válassza a **Név lehetőséget**, majd írja be az új nevet.
 - Válassza az **Útvonal színe lehetőséget**, majd válasszon ki egy színt.

Sáv mentése útvonalaként

- 1 Válassza a **Felhasználói adatok > Útvonalak > Mentett útvonalak** menüpontot.
- 2 Válasszon ki egy útvonalat.
- 3 Válassza az **Útvonal szerkesztése > Mentés másként > Mentés útvonalként** menüpontot.

Rögzített útvonalak keresése és navigálás

Mielőtt böngészhetné az útvonalak listáját és navigálhatna azokhoz, legalább egy útvonalat rögzítenie és el kell mentenie (*Az aktív útvonal mentése, 25. oldal*).

- 1 Válassza a **Felhasználói adatok > Útvonalak > Mentett útvonalak** menüpontot.
- 2 Válasszon ki egy útvonalat.
 - 3 Válassza az **Útvonal követése** menüpontot.
- 4 Válasszon egy opciót:
 - Ha a pályát a létrehozásakor használt kiindulási ponttól szeretné végigkövetni, válassza az **Előre lehetőséget**.
 - Ha a pályát a létrehozásakor megadott végponttól szeretné végigkövetni, válassza a **„Vissza” lehetőséget**.
- 5 Tekintse át a színes vonallal jelzett útvonalat.
- 6 Kövesse a vonalat az útvonal minden szakaszán, és kormányozzon úgy, hogy elkerülje a szárazföldet, a sekély vizet és az egyéb akadályokat.

Mentett útvonal törlése

- 1 Válassza a **Felhasználói adatok > Útvonalak > Mentett útvonalak** menüpontot.
- 2 Válasszon ki egy útvonalat.
- 3 Válassza a **Törlés lehetőséget**.

Az összes mentett útvonal törlése

Válassza a **Felhasználói adatok > Adatok kezelése > Felhasználói adatok törlése > Mentett útvonalak** menüpontot.

Az aktív útvonal visszakövetése

A jelenleg rögzített útvonal az aktív útvonal.

- 1 Válassza a **Felhasználói adatok > Útvonalak > Aktív útvonal követése menüpontot**.
- 2 Válasszon egy lehetőséget:
 - Válassza ki az aktív sáv kezdetének időpontját.
 - Válassza a **Teljes napló lehetőséget**.
- 3 Tekintse át a színes vonallal jelzett útvonalat.
- 4 Kövesse a színes vonalat, és kormányozzon úgy, hogy elkerülje a szárazföldet, a sekély vizet és az egyéb akadályokat.

Az aktív útvonal színének beállítása

- 1 Válassza a **Felhasználói adatok > Útvonalak > Aktív útvonal beállításai > Útvonal színe menüpontot**.
- 2 Válasszon ki egy útvonal színt.

Az útvonalnapló memóriájának kezelése felvétel közben

- 1 Válassza a **Felhasználói adatok > Útvonalak > Aktív útvonal beállítások menüpontot**.
- 2 Válassza a **Felvételi mód menüpontot**.
- 3 Válasszon egy opciót:
 - Ha a pályanaplót a pályamemória megteltéig szeretné rögzíteni, válassza a **Töltés lehetőséget**.
 - Ha folyamatosan szeretné rögzíteni az útvonalnaplót úgy, hogy a legrégebbi útvonaladatokat új adatokkal cseréli ki, válassza a **„Wrap” lehetőséget**.

Az útvonalnapló rögzítési gyakoriságának beállítása

Megadhatja, milyen gyakorisággal rögzítse a rendszer az útvonalrajzot. A gyakrabban rögzített útvonalrajzok pontosabbak, de gyorsabban töltik meg az útvonalnaplót. A memória leghatékonyabb kihasználása érdekében a felbontási intervallumot ajánljuk.

- 1 Válassza a **Felhasználói adatok > Útvonalak > Aktív útvonalbeállítások > Felvételi intervallum > Intervallum menüpontot**.
- 2 Válasszon egy opciót:
 - Ha a pályát a pontok közötti távolság alapján szeretné rögzíteni, válassza a **Távolság > Módosítás menüpontot**, majd adja meg a távolságot.
 - Ha az útvonalat időintervallum alapján szeretné rögzíteni, válassza az **Idő > Módosítás menüpontot**, majd adja meg az időintervallumot.
 - Ha az útvonal ábrázolását az iránytól való eltérés alapján szeretné rögzíteni, válassza a **Felbontás > Módosítás menüpontot**, majd adja meg a valódi iránytól megengedett maximális eltérést, mielőtt rögzítené az útvonalpontot.

Készülékkonfiguráció

Rendszerbeállítások

Válassza a **Beállítások > Rendszer menüpontot**.

Kijelző: A háttérvilágítás fényerejének (*A háttérvilágítás beállítása, 4. oldal*) és a színséma (*A színmód beállítása, 4. oldal*) beállítása.

Jelzőhang: Be- és kikapcsolja a riasztások és a kiválasztások jelzésére szolgáló hangot (*A jelzőhang beállítása, 4. oldal*).

GPS: Információkat nyújt a GPS-műhold beállításairól és a pozíció meghatározásáról.

Automatikus bekapcsolás: A készülék automatikus bekapcsolását biztosítja, amikor áramellátás érkezik.

Billentyűzetkiosztás: A billentyűzet elrendezését ábécés vagy számítógépes billentyűzetkiosztásra állítja be.

Nyelv: Beállítja a képernyőn megjelenő nyelvet.

Rendszerinformációk: Információkat nyújt az eszközről és a szoftver verziójáról.

Szimulátor: Bekapcsolja a szimulátort, és lehetővé teszi a sebesség és a szimulált hely beállítását.

Rendszerinformáció

Válassza a **Beállítások > Beállítások >**

Rendszerinformációk menüpontot. **Eseménynapló:** Lehetővé teszi a rendszeresemények naplójának megtekintését.

Szoftverinformációk: Információkat nyújt az eszközről és a szoftver verziójáról.

Garmin eszközök: Információkat nyújt a csatlakoztatott Garmin eszközökről.

Visszaállítás: Visszaállítja az eszköz gyári beállításait.

MEGJEGYZÉS: Ez törli az Ön által megadott összes beállítási adatot.

Saját hajó beállításai

MEGJEGYZÉS: Egyes beállítások és opciók további hardvert igényelnek. Egyes beállítások csak akkor érhetőek el, ha érvényes mélységi adatok állnak rendelkezésre.

Válassza a **Beállítások > Saját hajó menüpontot.**

Érzékelő típusa: Megjeleníti a készülékhez csatlakoztatott érzékelő típusát (*Az érzékelő típusának kiválasztása, 11. oldal*).

Tőkesúly-eltolás: Eltolja a felszíni mérési értéket a tőkesúly mélységével, így lehetővé téve a mélység mérését a tőkesúly aljától a jeladó helye helyett (*A tőkesúly-eltolás beállítása, 28. oldal*).

Hőmérséklet-eltolás: Kompenzálja a hőmérsékletmérő jeladó által mért vízhőmérséklet-értéket (*A vízhőmérséklet-eltolás beállítása, 29. oldal*).

A tőkeeltolás beállítása

Beállíthat egy gerinceltérést, hogy a jeladó felszerelési helyének megfelelően korigálja a vízmélység-értéket. Ez lehetővé teszi, hogy igényeinek megfelelően vagy a gerinc alatti vízmélységet, vagy a valós vízmélységet jelenítsen meg.

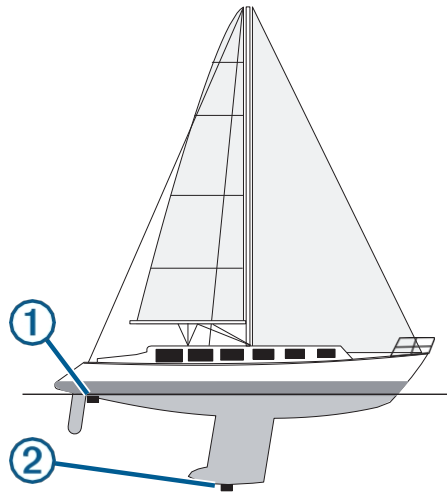
Ha szeretné tudni, mekkora a vízmélység a hajó gerincének vagy legalacsonyabb pontjának alatt, és az érzékelő a vízvonalon vagy a gerinc végpontjától felfelé van felszerelve, mérje meg a távolságot az érzékelő helyétől a hajó gerincéig.

Ha a tényleges vízmélységet szeretné megtudni, és az érzékelő a vízszint alatt van felszerelve, mérje meg a távolságot az érzékelő aljától a vízszintig.

MEGJEGYZÉS: Ez az opció csak akkor érhető el, ha érvényes mélységadatok állnak rendelkezésre.

1 Mérje meg a távolságot:

- Ha az érzékelőt a vízvonala **1** vagy a hajógerinc végétől felfelé bármely pontra szerelték fel, mérje meg a távolságot az érzékelő helyétől a hajógerincig. Ezt az értéket pozitív számként adja meg.
- Ha az érzékelő a hajótest aljára van felszerelve **2**, és a víz tényleges mélységét szeretné megtudni, mérje meg az érzékelő és a vízvonala közötti távolságot. Ezt az értéket negatív számként adja meg.



2 Végezzen el egy műveletet:

- Ha az érzékelő a térképplotterhez vagy egy szonármodulhoz van csatlakoztatva, válassza **a Beállítások > Saját hajó > Tőkesúly eltolás menüpontot**.

3 Válassza az „+” (Vízvonala) lehetőséget, ha az érzékelő a vízvonala van felszerelve, vagy válassza „-”, ha az érzékelő a gerinc aljára van felszerelve.

4 A nyílombokkal adja meg az 1. lépésben mért gerinceltérést.

A vízhőmérséklet-eltérés beállítása

Beállíthatja a hőmérséklet-eltérést, hogy kompenzálja a hőmérsékletmérő érzékelő által mért hőmérsékleti értéket.

- 1 Mérje meg a vízhőmérsékletet a készülékhez csatlakoztatott hőmérsékletmérő érzékelő segítségével.
- 2 Mérje meg a víz hőmérsékletét egy másik, megbízhatónak ismert hőmérővel vagy hőmérséklet-érzékelővel.
- 3 Vonja ki az 1. lépésben mért vízhőmérsékletet a 2. lépésben mért vízhőmérsékletből.

Ez a hőmérséklet-eltérés. Írja be ezt az értéket az 5. lépésben pozitív számként, ha a készülékhez csatlakoztatott érzékelő a víz hőmérsékletét a valósánál alacsonyabbnak méri. Írja be ezt az értéket az 5. lépésben negatív számként, ha a készülékhez csatlakoztatott érzékelő a víz hőmérsékletét a valósánál magasabbnak méri.

- 4 Válassza a **Beállítások > Saját hajó > Hőmérséklet-eltérés menüpontot**.
- 5 A nyíl gombokkal adja meg a 3. lépésben mért vízhőmérséklet-eltérést.

Riasztások beállítása

FIGYELEM

A hangjelzés beállítását be kell kapcsolni, hogy a riasztások hangosan hallhatók legyenek (*A hangjelzés beállítása*, 4. oldal). A hangos riasztások beállításának elmulasztása sérülésekhez vagy anyagi károkhoz vezethet.

Navigációs riasztások

Válassza a **Beállítások > Riasztások > Navigáció menüpontot**.

Érkezés: Riasztást állít be, amely akkor szólal meg, ha egy kanyar vagy a célpont meghatározott távolságán vagy idején belül van.

Horgonycsúszás: Riasztást állít be, amely akkor szólal meg, ha horgonyzás közben túllépi a megadott sodródási távolságot.

FIGYELMEZTETÉS

A horgonycsúszás-riasztó kizárólag a helyzetfelismeréshez szolgál, és nem minden esetben képes megakadályozni a zátonyra futást vagy az ütközéseket. Ön felelős a hajó biztonságos és körültekintő vezetéséért, a környezet figyelemmel kíséréseért, valamint azért, hogy a vízen minden esetben biztonságos döntéseket hozzon.

Pályaelterés: Riasztást állít be, amely akkor szólal meg, ha a hajó egy megadott távolságra eltér a pályától.

Határriasztások: Letiltja és engedélyezi az összes határriasztást.

Rendszerriasztások

Válassza a **Beállítások > Riasztások > Rendszer menüpontot**.

Készülék feszültsége: Riasztást állít be, amely akkor szólal meg, amikor az akkumulátor eléri egy meghatározott alacsony feszültséget.

GPS-pontosság: Riasztást állít be, amely akkor szólal meg, ha a GPS-helymeghatározás pontossága a felhasználó által megadott érték határain kívülre esik.

Szonár riasztások

Válassza a **Beállítások > Riasztások > Szonár menüpontot**.




Sekély víz: Akkor szólal meg, ha a víz mélysége kisebb a beállított mélységnél.

Mély víz: Akkor szólal meg, ha a víz mélysége nagyobb a megadottnál.

Vízhőmérséklet: Akkor szólal meg, ha a víz hőmérséklete $\pm 2^\circ\text{F}$ ($\pm 1,1^\circ\text{C}$)nál nagyobb mértékben változik. A riasztási beállítások a készülék kikapcsolásakor mentésre kerülnek.

MEGJEGYZÉS: A riasztás használatához a készüléket hőmérsékletmérő érzékelőhöz kell csatlakoztatni.

Hal: Riasztást állít be, amely akkor szólal meg, amikor a készülék lebegő célpontot észlel.

-  beállítja a riasztót úgy, hogy minden méretű hal észlelésekor megszólaljon.
-  beállítja, hogy a riasztó csak akkor szólaljon meg, ha közepes vagy nagy halat észlel.
-  beállítja, hogy a riasztó csak akkor szólaljon meg, ha nagy halakat észlel.

Egységbeállítások

Válassza a **Beállítások > Mértékegységek menüpontot**.

Rendszer mértékegységek: Beállítja a készülék mértékegység-formátumát.

Eltérés: Beállítja a mágneses deklinációt, azaz a mágneses észak és a valódi észak közötti szöveget a jelenlegi tartózkodási helyre vonatkozóan.

Észak-referencia: Beállítja az irányadatok kiszámításához használt irányreferenciákat. A „Valódi” beállítás a földrajzi északot állítja be észak-referenciaként. A „Rács” beállítás a rácsos északot állítja be észak-referenciaként (000°). A „Mágneses” beállítás a mágneses északot állítja be észak-referenciaként.

Pozícióformátum: Beállítja a pozícióformátumot, amelyben egy adott helyszín adatai megjelennek. Ne módosítsa ezt a beállítást, kivéve, ha olyan térképet vagy térképet használ, amely más pozícióformátumot határoz meg.

Térkép-referencia: Meghatározza azt a koordinátarendszert, amelyre a térkép épül. Ne módosítsa ezt a beállítást, kivéve, ha olyan térképet vagy térképszerű ábrát használ, amely eltérő térkép-referenciát határoz meg.

Időformátum: Beállítja a 12 órás, 24 órás vagy UTC időformátumot.

Időzóna: Beállítja az időzónát.

Nyári időszámítás: Beállítja a nyári időszámítást Ki vagy Be állásba.

Navigációs beállítások

MEGJEGYZÉS: Egyes beállítások és opciókhoz további hardver szükséges. Válassza a **Beállítások > Navigáció menüpontot**.

Útvonalcímkék: Beállítja a térképen az útvonal kanyarainál megjelenő címkék típusát.

Kanyarváltás aktiválása: Beállítja, hogy a kanyarváltás idő vagy távolság alapján történjen-e.

Kanyarátmenet ideje: Beállítja, hogy a kanyar előtt hány perccel vált át a következő szakaszra, ha a Kanyarátmenet aktiválása beállításnál az Idő opciót választja.

Kanyarátmenet távolsága: Beállítja, hogy a kanyar előtt hány méterrel válik az a következő szakasszá, ha a Kanyarátmenet aktiválása beállításnál a Távolság opciót választja.

Útvonal kezdete: Az útvonaltervezés kiindulási pontjának kiválasztása. A „Hajó” opcióval a navigációt a hajó aktuális helyzetéből indíthatja el, a „Útvonalpontok” opcióval pedig az útvonal első útvonalpontjától.

A gyári alapbeállítások visszaállítása

MEGJEGYZÉS: Ezzel törli az összes beírt beállítást, beleértve az összes létrehozott Garmin Quickdraw Contours fájlt is.

Válassza a **Beállítások > Rendszer > Rendszerinformációk > Visszaállítás > Beállítások visszaállítása > Igen** menüpontot.

Felhasználói adatok megosztása és kezelése

FIGYELMEZTETÉS

Ez a funkció lehetővé teszi, hogy más eszközökről importáljon olyan adatokat, amelyeket esetleg harmadik felek állítottak elő. A Garmin nem vállal felelősséget a harmadik felek által generált adatok pontosságáért, teljességéért vagy aktualitásáért. Az ilyen adatokra való támaszkodás vagy azok felhasználása a felhasználó saját felelősségére történik.

A felhasználói adatokat kompatibilis eszközök között megoszthatja. A felhasználói adatok közé tartoznak a waypointok, a mentett útvonalak, az útvonalak és a határok.

- Adatokat akkor oszthat meg, ha két kompatibilis eszközt csatlakoztat a tápkábel kék és barna vezetékével, vagy a felhasználói adatmegosztó kábellel ([Csatlakozás egy Garmin-eszközhöz a felhasználói adatok megosztása érdekében, 31. oldal](#)).

Csatlakozás egy Garmin eszközhöz a felhasználói adatok megosztása érdekében

A STRIKER Vivid készüléket összekapcsolhatja egy kompatibilis Garmin készülékkel a felhasználói adatok, például az útpontok megosztása érdekében. Ha a készülékek egymás közelében vannak felszerelve, összekötheti a kék és a barna vezetékét. Ha a készülékek túl messze vannak egymástól ahhoz, hogy a vezetékek elérjék őket, a készülékeket egy felhasználói adatmegosztó kábellel (010-12234-06) is összekapcsolhatja.

1 Győződjön meg arról, hogy mindkét eszköz ugyanahhoz a földeléshez van csatlakoztatva.

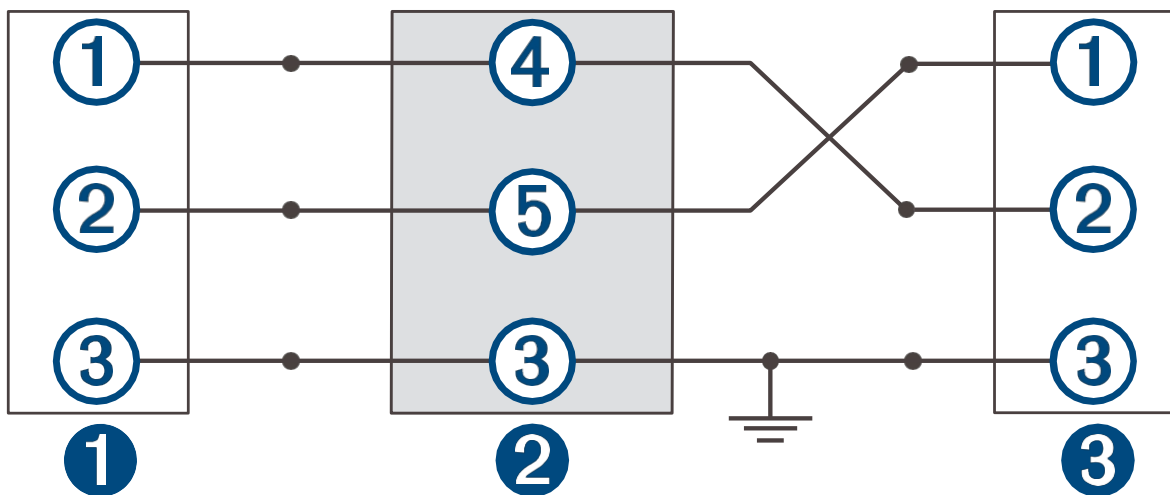
2 Végezze el a következő műveletet:

- Ha az eszközök egymás közelében vannak felszerelve, csatlakoztassa az első eszköz kék vezetékét a második eszköz barna vezetékéhez, majd az első eszköz barna vezetékét a második eszköz kék vezetékéhez.
- Ha az eszközök nem egymás közelében vannak felszerelve, szerezzen be egy felhasználói adatmegosztó kábelt (010-12234-06), és csatlakoztassa az eszközöket a kábelhez mellékelt utasítások szerint (*Felhasználói adatmegosztó kábel bekötési rajza*, 31. oldal).

3 Mindkét eszközön válassza a **Felhasználói adatok > Adatok kezelése > Felhasználói adatok megosztása** menüpontot.

A felhasználói adatok megosztásra kerülnek a csatlakoztatott eszközök között. Ha a Felhasználói adatok törlése lehetőséget választja, az adatok mindkét csatlakoztatott eszközről eltávolításra kerülnek.

Felhasználói adatmegosztás kábel bekötési rajza



①	Első eszköz
②	Felhasználói adatkábel
③	Második eszköz

Tétel	Vezeték funkciója	Vezeték színe
①	Adat	Kék
②	Adat	Barna
③	Föld	Fekete
④	Adat	Zöld
⑤	Adat	Fehér

A mentett adatok törlése

A mentett felhasználói adatokat eltávolíthatja a készülék memóriájából. A felhasználói adatok közé tartoznak az útpontok, útvonalak és nyomvonalak.

- Válassza a **Felhasználói adatok > Adatok kezelése > Felhasználói adatok törlése** menüpontot.
- Válasszon egy lehetőséget.

FIGYELMEZTETÉS

Ha az Összes lehetőséget választja, az összes mentett adat törlődik, kivéve a Garmin Quickdraw kontúradatokat.

Ha csatlakozik egy másik eszközhöz, és a Felhasználói adatok megosztása engedélyezve van, az adatok eltávolításra kerülnek az összes csatlakoztatott eszközről.

Függelék

A készülék regisztrálása a sorozatszámával

Ha készüléke nem rendelkezik Wi-Fi-kapcsolattal, a regisztrációt a készülék sorozatszámával is elvégezheti. Ha készüléke rendelkezik Wi-Fi-kapcsolattal, a regisztrációhoz az ActiveCaptain alkalmazást kell használnia (*Az ActiveCaptain alkalmazás használatának megkezdése, 5. oldal*).

Az eredeti vásárlási bizonylatot vagy annak fénymásolatát őrizze meg biztonságos helyen.

- Keresse meg a sorozatszámot a termék dobozán vagy a készüléken.
- Látogasson el a garmin.com/account/register oldalra.
- Jelentkezzen be Garmin-fiókjába.
- Írja be a sorozatszámot.

Műszaki adatok

Hőmérsékleti tartomány	-15° és 55°C között (5° és 131°F között)
Vízállóság	IEC 60529 ^{IPX71}
Bemeneti feszültség	12–20 Vdc
Névleges áram	1,5 A
Biztosíték	3 A, 250 V gyorsműködésű
Vezeték nélküli frekvencia és ^{protokoll} 2	Wi-Fi, 2,4 GHz, legfeljebb 22 dBm

¹ A készülék legfeljebb 30 percig képes ellenállni 1 m mélységű vízbe merülésnek. További információkért látogasson el www.garmin.com/waterrating weboldalra.

² Nem minden modellnél elérhető.

Hibaelhárítás

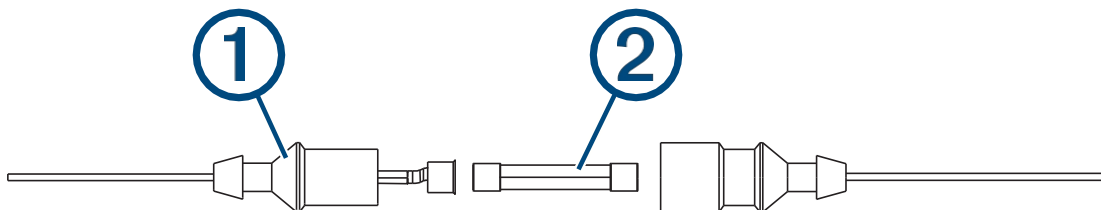
A készülékem nem kapcsol be, vagy folyamatosan kikapcsol

Ha az eszközök váratlanul kikapcsolnak vagy nem kapcsolnak be, az az eszköz áramellátásával kapcsolatos problémára utalhat. Ellenőrizze az alábbiakat, hogy megpróbálja kideríteni az áramellátási probléma okát.

- Győződjön meg arról, hogy az áramforrás áramot szolgáltat.
Ezt többféle módon is ellenőrizheti. Például ellenőrizheti, hogy az áramforrásról táplált egyéb eszközök működnek-e.
- Ellenőrizze a tápkábel biztosítékát.
A biztosítéknak a tápkábel piros vezetékéhez tartozó tartóban kell lennie. Ellenőrizze, hogy a megfelelő méretű biztosíték van-e behelyezve. A szükséges biztosítékméretet a kábelen található címkén vagy a szerelési útmutatóban találja meg. Ellenőrizze a biztosítékot, hogy megbizonyosodjon arról, hogy a biztosíték belsejében még mindig van-e kapcsolat. A biztosítékot multiméterrel ellenőrizheti. Ha a biztosíték rendben van, a multiméter 0 ohmot jelez.
- Ellenőrizze, hogy a készülék legalább 12 V egyenáramot kap-e.
A feszültség ellenőrzéséhez mérje meg a tápkábel aljzatának és földelőcsatlakozójának egyenáramú feszültségét. Ha a feszültség 12 Vdc alatt van, a készülék nem kapcsol be.
- Ha a készülék elegendő áramot kap, de nem kapcsol be, vegye fel a kapcsolatot a Garmin termék-támogatásával.

A tápkábel biztosítékának cseréje

- 1 Nyissa ki a biztosítékházat **1** .




- 2 Csavarja meg és húzza ki a biztosítékot **2** .
- 3 Helyezzen be egy új 3 A-os gyorskioldó biztosítékot.
- 4 Csukja be a biztosítékházat.

A készülékem nem veszi a GPS-jelet

Ha a készülék nem veszi a műholdas jeleket, ennek több oka is lehet. Ha a készülék az utolsó műholdfogás óta jelentős távolságot tett meg, vagy több hétig, illetve hónapig ki volt kapcsolva, előfordulhat, hogy nem képes megfelelően befogni a műholdakat.

- Győződjön meg arról, hogy a készülék a legújabb szoftvert használja. Ha nem, frissítse a készülék szoftverét ([Szoftverfrissítés az ActiveCaptain alkalmazással, 6. oldal](#)).
- Győződjön meg arról, hogy a készüléknek szabad kilátása van az égre, hogy az antenna fogni tudja a GPS-jelet. Ha a készüléket a kabin belsejében szerelik fel, akkor azt egy ablak közelében kell elhelyezni, hogy fogni tudja a GPS-jelet.

A szonárom nem működik

- Győződjön meg arról, hogy a szonárkábel csatlakozóján lévő rögzítőgyűrű jól van-e rögzítve.
- Nyomja meg a „” gombot, és győződjön meg arról, hogy a szonár be van kapcsolva.
- Válassza ki a megfelelő jeladó típusát ([A jeladó típusának kiválasztása, 11. oldal](#)).

A készülékem nem a megfelelő helyen hoz létre útpontokat

Kézzel is megadhat egy útpont helyét, hogy adatokat továbbítson és megosszon egyik eszköztől a másikra. Ha koordináták segítségével kézzel adott meg egy útpontot, és a pont helye nem ott jelenik meg, ahol lennie kellene, akkor lehetséges, hogy az eszköz térbeli hivatkozási rendszere és pozícióformátuma nem egyezik meg azzal a térbeli hivatkozási rendszerrel és pozícióformátummal, amelyet az útpont megjelöléséhez eredetileg használtak.

A pozícióformátum azt jelenti, hogy a GPS-vevő pozíciója hogyan jelenik meg a képernyőn. Általában fokban és percben megadott szélességi és hosszúsági koordináták formájában jelenik meg, de választható a fok, perc és másodperc, csak fok, vagy a különböző rácsformátumok közül is.

A térképadatum egy matematikai modell, amely a Föld felszínének egy részét ábrázolja. A papír térképen szereplő szélességi és hosszúsági vonalak egy adott térképadatumhoz viszonyulnak.

- 1 Tudja meg, hogy az eredeti útpont létrehozásakor milyen térbeli hivatkozási rendszert és pozícióformátumot használtak.

Ha az eredeti útvonalpontot egy térképről vette át, a térképen található legenda tartalmazza a térkép létrehozásához használt térképadatumot és pozícióformátumot. Ez leggyakrabban a térképjelölések közelében található.

- 2 Válassza a **Beállítások > Mértékegységek** menüpontot.
- 3 Válassza ki a megfelelő térképadatum- és pozícióformátum-beállításokat.
- 4 Hozza létre újra az útvonalpontot.

A készülékem nem jelzi a helyes időt

Az idő beállítása a GPS-pozíció és az időzóna beállítása alapján történik.

- 1 Válassza a **Beállítások > Mértékegységek > Időzóna** menüpontot.
- 2 Győződjön meg arról, hogy a készülék GPS-jelét fogja.

